



**Dar voz a los estudiantes en las
instituciones de Enseñanzas
Musicales Superiores:**

**Consejos y directrices del grupo de trabajo de
estudiantes de la AEC**



**Association Européenne des
Conservatoires, Académies de
Musique et Musikhochschulen**



Este proyecto ha sido financiado con el apoyo de la Comisión Europea. Este manual refleja únicamente las opiniones de los autores y la Comisión no se hace responsable del uso que pueda hacerse de la información contenida en él.



Co-funded by the
Creative Europe Programme
of the European Union



Association Européenne des
Conservatoires, Académies de
Musique et Musikhochschulen

Contenido

ABREVIATURAS	4
INTRODUCCIÓN	5
MANIFIESTO DEL GRUPO DE TRABAJO DE ESTUDIANTES DE LA AEC	8
LOS SISTEMAS DE REPRESENTACIÓN ESTUDIANTIL (SRS) EN INSTITUCIONES DE ENSEÑANZAS MUSICALES SUPERIORES	10
RESOLUCIÓN DE PROBLEMAS	12
Motivación e incentivos	14
Comunicación	19
Estructura	25
Conocimiento y saber hacer	30
Diversidad e inclusividad	32
Financiación, finanzas y recursos	35
MATERIALES DE APOYO	40

Abreviaturas

AEC

Association Européenne des Conservatoires, Académies de Musique et Musikhochschulen (Asociación Europea de Conservatorios, Academias de Música y Escuelas Superiores de Música)

AEC SWG

Student Working Group of the AEC (Grupo estudiantil de trabajo de la AEC)

WG

Working Group (Grupo de trabajo)

SRS

Student Representation System (Sistema de Representación estudiantil: consejos estudiantiles, asociaciones estudiantiles, sindicatos estudiantiles, etc.)

Representantes académicos

Representantes estudiantiles encargados de dar *feedback* al personal y a la dirección sobre temas académicos.

Introducción

¿Por qué es importante la representación estudiantil?

El sistema de representación estudiantil es una pieza fundamental de cualquier institución. En su diseño óptimo, permite el flujo libre de información entre la dirección, el personal y los estudiantes, lo que beneficia a todas las partes. El desarrollo de un diálogo dinámico recibe la atención permanente del Grupo de Trabajo de la AEC. Queremos vías de comunicación más claras y un mayor compromiso por parte de la población estudiantil.

Los estudios de casos demuestran, tal como puede verse en este Manual, que los estudiantes que se comprometen directamente a través de un sindicato del SRS o un consejo estudiantil pueden ayudar a identificar oportunidades de cambio y ofrecer soluciones creativas.

¿Por qué hacernos caso?

El SWG de la AEC se formó en septiembre de 2014 con estudiantes con experiencia como representantes y en temas estudiantiles de varias instituciones miembro. El capítulo F, *Young Musicians as International Networkers (Músicos jóvenes como creadores de redes de contactos internacionales)* del proyecto FULL SCORE (programa Europa Creativa, Comisión Europea) reunió a los representantes de instituciones de varias regiones geográficas, entre las que se encuentran Austria, Finlandia, Francia, Grecia, Italia, Países Bajos, Polonia, España y el Reino Unido.

Durante estos tres años, los miembros del SWG de la AEC han asistido a numerosas conferencias y seminarios y hablado con directores y estudiantes de multitud de instituciones para averiguar cuáles son los temas más importantes que nos atañen a todos. Tras recopilar esta información, nuestra conclusión principal fue que existen muchos problemas, tanto a pequeña como a gran escala, que podrían resolverse mediante una mejor comunicación y a través de la implementación de estrategias que motiven la participación estudiantil en las instituciones. La manera más sencilla de hacer que eso sea posible es a través de un SRS que funcione correctamente y reciba el apoyo necesario.

Este manual ha sido redactado por los miembros del SWG, que está compuesto actualmente por:

- **Ankna Arockiam**
(Conservatorio Real de Escocia, Glasgow, Reino Unido)
- **Sylvain Devaux**
(Máster CoPeCo)
- **Ruth Fraser**
(Conservatorio Real de La Haya, Países Bajos)
- **Isabel González Delgado**
(Conservatorio Superior de Murcia, España)
- **Angelina Konstantinou**
(Universidad Jónica, Corfú, Grecia)
- **Saara Lindahl**
(Academia Sibelius – Universidad de las Artes, Helsinki, Finlandia)
- **Nerea López de Vicuña**
(Oficina de la Asociación Europea de Conservatorios, Bruselas)

¿Qué es este manual y a quién está destinado?

A principios de 2016, el SWG comenzó a investigar los distintos tipos de SRS en la comunidad de la AEC y se puso en contacto con las instituciones para preguntarles sobre los problemas a los que se han enfrentado y cómo los resolvieron, ya que pensaron que su experiencia podría ayudar a otras instituciones en circunstancias similares. Este Manual se centra especialmente en la sección Resolución de problemas y en cómo los estudiantes y las instituciones pueden trabajar juntos para resolver sus problemas con la ayuda de los demás. Por lo tanto, está dirigido a la dirección, al personal y a los estudiantes de igual manera.

Además de la sección Resolución de problemas, este manual contiene una lista de documentos de apoyo, tales como un ejemplo de carta, un modelo de reglamento, una guía para aumentar la eficiencia de las reuniones y una guía detallada para crear un consejo estudiantil. Estos documentos están disponibles en el sitio web de la AEC. Aunque la lista puede parecer completa, se irán añadiendo y modificando documentos. El SWG no cesa en su empeño de conseguir más ejemplos de buenas prácticas de instituciones e individuos para seguir adelante con el Manual y sus objetivos.

¿Cuál es el siguiente paso del SWG de la AEC?

El éxito del SWG de la AEC durante el proyecto FULL SCORE pone de relieve la necesidad de las organizaciones e instituciones de escuchar y motivar a la comunidad estudiantil. Por ello, el SWG continuará trabajando con la AEC en el proyecto SMS (Fortalecer la Música en la Sociedad) de 2017 a 2021.

Durante la redacción de este Manual, pudimos observar que es necesario mejorar la comunicación y las redes de contactos entre las instituciones para que puedan ayudarse mutuamente a resolver problemas comunes. Nuestro siguiente paso es estudiar la posible creación de una Asociación Europea de Estudiantes de Música, cuyos objetivos principales serían organizar actividades y eventos dirigidos a los estudiantes de música de las instituciones miembro de la AEC, hacer visitas de asesoramiento, ofrecer asistencia, realizar actividades de incidencia política y crear un centro de comunicación activa para los estudiantes de música a nivel europeo.

Agradecimientos

Los miembros del WG quisieran expresar su gratitud a Conservatoires UK y a las instituciones miembros por compartir su conocimiento y materiales de apoyo con el WG.

Asimismo, el WG extiende su agradecimiento a los siguientes antiguos miembros del WG por su aportación inestimable al proyecto: Szymon Rudzki y Natalia Stawicka (Academia de Música Karol Lipiński, Breslavia), Sebastian Höft (Universidad de las Artes de Graz) y Hessel bij de Leij (Conservatorio Prins Claus, Groninga).



Manifiesto del SWG de la AEC

Creemos que, para conseguir sus objetivos, las instituciones de artes escénicas deben fomentar una colaboración sana entre la dirección, el personal y los estudiantes. Las instituciones que proporcionan plataformas inclusivas y accesibles que empoderan al estudiante no solo crean artistas apasionados y de calidad, sino también miembros conscientes y valiosos para nuestra sociedad.

Asimismo, creemos que la integridad de los estudiantes hace que sean los mejores defensores de los valores humanistas propios de las enseñanzas musicales y artísticas. Por otro lado, un Sistema de Representación Estudiantil (SRS) que goce de un apoyo sólido tiene la libertad de reivindicar enseñanzas Artísticas y Musicales sin restricciones políticas ni financieras.

Creemos firmemente que en cualquier institución de Enseñanzas Musicales Superiores, región o país, independientemente de las posibles circunstancias desfavorables en las que se encuentre (financieras, políticas, estructurales...), se puede coordinar un SRS de calidad y eficaz sin realizar grandes esfuerzos a nivel financiero o de infraestructura. Lo más importante es cambiar la mentalidad de la institución en su conjunto, tomar medidas y garantizar que se cumplan algunos requisitos mínimos para disponer de una plataforma en la que se escuche la voz de los estudiantes.

Nuestra visión

Todas las instituciones europeas de Enseñanzas Musicales Superiores deberían contar con un SRS que funcione correctamente. Nuestra institución ideal:

- Se compromete a establecer una colaboración estrecha y eficaz con la Representación Estudiantil de forma profesional y respetuosa y se asegura de que disfrutar de condiciones de trabajo idóneas sea una prioridad para todos los estudiantes de la institución.

- Respetar y comprender el papel y el valor del SRS en la vida de la institución y trabajar codo con codo con el SRS para entender cuáles son sus funciones y viceversa.
- Se asegura de que los estudiantes participen en todas las decisiones de la institución (los estudiantes están representados en todos los departamentos, incluidos el consejo y otros foros académicos) y de que los canales de comunicación sean eficaces y abiertos.
- Se compromete con la igualdad, la diversidad y hace todo lo posible por que todos los estudiantes reciban un trato justo.

Nuestro compromiso como SWG de la AEC

Reivindicar y apoyar nuestra visión y nuestras creencias en todas las instituciones de Enseñanzas Musicales Superiores:

- Apoyar a las instituciones miembro de la AEC: escuchar y ayudar a los estudiantes e instituciones dispuestos a realizar cambios en lo que respecta a la representación estudiantil y encontrar la mejor solución posible a sus problemas.
- Crear un centro de información: fomentar el intercambio de información, buenas prácticas e ideas a nivel internacional. Promover este manual y una mayor representación estudiantil en las instituciones de Enseñanzas Musicales Superiores miembro de la AEC.
- Conectar y crear redes de contactos: conectar a los estudiantes de Enseñanzas Musicales Superiores y a los SRS a escala internacional y crear vínculos y relaciones entre las personas que viven en distintos contextos y viven realidades distintas.
- Expandir la misión actual del SWG de la AEC: explorar la posibilidad de crear una Asociación Europea de Estudiantes de Música.

Los Sistemas de Representación Estudiantil (SRS) en las Instituciones de Enseñanzas Musicales Superiores

La AEC representa a aproximadamente 300 instituciones de enseñanzas superiores en música, danza y arte dramático de 57 países. Por ello, la formulación y la terminología utilizada para describir a los SRS difiere de un país a otro, así como de una institución a otra dentro un mismo país. Los SRS reciben las siguientes denominaciones: Unión Estudiantil, Comité Estudiantil, Consejo Estudiantil, Asociación de Estudiantes o, en ocasiones, se trata simplemente de un grupo de individuos que han sido nombrados representantes estudiantiles, entre otros.

Los órganos representativos mencionados anteriormente están compuestos principalmente por estudiantes. No obstante, algunas instituciones prefieren incluir a personas que no pertenecen a la comunidad estudiantil, por ejemplo, personal docente y no docente, dentro de los SRS, con el fin de fomentar prácticas eficientes y sostenibles, o bien, dentro de órganos representativos, como los consejos de participación. Por lo general, dichos órganos son estructuras de representación a través de las cuales los estudiantes de Enseñanzas Musicales Superiores pueden implicarse en los asuntos de la institución y colaborar con la dirección y el personal, para beneficio de todos.

Las estructuras pueden tener varios objetivos, en función de la situación de la institución, artística, política o económica. Pueden abordar asuntos de diversa índole: docencia y aprendizaje, aseguramiento de la calidad, gestión de eventos sociales, comunitarios y artísticos, desarrollo del plan de estudios, enfoques innovadores a las Enseñanzas Artísticas Superiores, inclusividad, etc. Dichas cuestiones se pueden identificar únicamente según el contexto. Algunos de los posibles objetivos generales de un SRS:

- Fomentar la comunicación entre los estudiantes, la dirección y el personal.
- Promover un entorno propicio para el desarrollo educativo y personal en la institución.
- Promover la amistad y el respeto entre los estudiantes.
- Apoyar a la dirección y al personal en el desarrollo de la institución.
- Representar los puntos de vista de los estudiantes sobre temas de interés general para ellos y, en especial, sobre todos los aspectos relacionados con su proceso educativo:
aprendizaje y enseñanza, aseguramiento de la calidad, desarrollo del plan de estudios, etc.
- Implicar al mayor número posible de estudiantes en las actividades del consejo.
- Apoyar el desarrollo y el progreso educativos del estudiante.

El compromiso del SRS puede ser formal (estatus oficial, paneles y procedimientos/mecanismos claros puestos en marcha) o informal (hábitos propios de la vida diaria de la institución). Además, puede tener lugar a distintos niveles: en los equipos pedagógicos, en los paneles administrativos y de gestión, en las juntas de toma de decisiones o en los comités gubernamentales. Los estudiantes pueden simplemente dar su opinión o tener más responsabilidades en el funcionamiento de la institución y contribuir más en profundidad en los procesos de toma de decisiones.

Todas las formas de compromiso son valiosas y pueden ser más o menos apropiadas según el contexto. El nivel de implicación de los estudiantes en los SRS varía de una institución a otra. Si empieza desde cero, la institución puede publicar una convocatoria abierta y un grupo de estudiantes motivados pueden crear un SRS (consulte los documentos de apoyo) y establecer un diálogo con la institución para que el proyecto se lleve a cabo con éxito. Si necesita ayuda, consulte la sección Resolución de problemas para conocer argumentos a favor de la creación de un SRS. Tras la puesta en marcha del SRS, podrán afiliarse nuevos miembros a través de elecciones o candidaturas espontáneas.

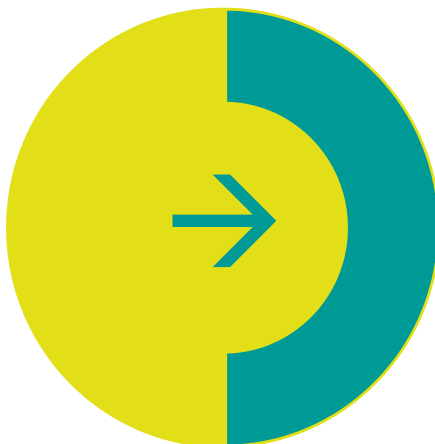
Resolución de problemas

¿Está teniendo problemas su institución con el sistema de representación estudiantil (SRS)? Gran parte de los conservatorios y escuelas de músicas cuentan con un SRS establecido y, a pesar de sus diferencias financieras, culturales o estructurales, se enfrentan a problemas muy similares. Esta sección está diseñada para ayudar a la dirección, al personal y a los estudiantes de la institución a encontrar soluciones a esos problemas.

Esta sección contiene muchas soluciones para los problemas a los que se enfrentan los centros de toda Europa. No obstante, solo serán útiles si la institución encuentra el origen del problema. La autorreflexión es imprescindible para mejorar la institución, la relación entre la dirección, el personal y los estudiantes, y los objetivos y resultados de la institución. Por ello, hemos diseñado las respuestas de la siguiente manera:

- Introducción al problema al que se enfrentan los centros de Enseñanzas Musicales Superiores
- Autorreflexión
- Consejos y soluciones

En la página siguiente, encontrará algunos de los problemas a los que se han enfrentado los miembros de la AEC. Haga clic en los vínculos de cada sección para encontrar sugerencias y directrices que le podrán ser de utilidad.



Motivación e incentivos

- Si... la mayoría de los estudiantes no se sienten motivados para participar en el SRS
- Si... la idea de formar un SRS existe, pero los estudiantes no tienen ni la actitud ni la confianza en sí mismos
- Si... la dirección no piensa que la institución necesite un SRS

Comunicación

- Si... la comunicación entre la dirección y los estudiantes no es eficiente
- Si... los representantes estudiantiles no se comunican con el resto de estudiantes
- Si... los estudiantes no se comunican entre ellos o no lo hacen de forma eficiente
- Si... los estudiantes y el personal reciben demasiada información, lo que hace que no estén motivados

Estructura

- Si... no se garantiza la sostenibilidad del SRS
- Si... los representantes estudiantiles no reciben *feedback* eficiente ni disponen de un mecanismo adecuado para transmitir la información
- Si... los estudiantes no disponen de tiempo suficiente en sus horarios para participar en el SRS
- Si... nadie se hace cargo y la dirección, el personal y los estudiantes suelen escurrir el bulto

Conocimiento y saber hacer

- Si... los representantes estudiantiles no tienen las competencias necesarias para desempeñar sus funciones en el SRS

Diversidad e inclusividad

- Si... los grupos de estudiantes con particularidades que los hacen vulnerables, como los estudiantes con discapacidades, enfermedades mentales, aquellos que forman parte de minorías, etc., no están representados
- Si... los estudiantes internacionales no están bien integrados o no participan en los temas que afectan a los estudiantes y al funcionamiento de la institución

Financiación, finanzas y recursos

- Si... la institución no destina dinero o recursos a la formación de un SRS
- Si... no se han gestionado los fondos adecuadamente

Motivación e incentivos

→ Si... la mayoría de los estudiantes no se sienten motivados para participar en el SRS

La motivación es el motor principal del cambio: los propios estudiantes no siempre consideran la participación en el SRS una prioridad. Una de las posibles razones es el desconocimiento de los beneficios y los cambios que puede aportar su voz, pero también puede deberse a una falta de apoyo por parte del personal administrativo y docente.

AUTORREFLEXIÓN

¿La institución ha buscado las causas reales de la falta de motivación de los estudiantes? ¿Es posible que los estudiantes no sean conscientes de que pueden participar activamente? ¿La institución está utilizando los canales adecuados para comunicarse con los estudiantes? ¿Es posible que los estudiantes hayan dado su opinión y no se les haya informado de las repercusiones que esta ha tenido en la institución?

SOLUCIONES

La institución puede:

- crear un diálogo adecuado entre la dirección, el personal y los estudiantes para favorecer los intercambios circulares (entre los estudiantes y el personal, entre el personal y la dirección, entre la dirección y los estudiantes, etc.).
- aprovechar la fuerza de las personas con motivación (tenga en cuenta que animar a los estudiantes motivados tendrá resultados limitados, por lo que la dirección también deberá procurar motivar a la comunidad estudiantil en su conjunto).
- integrar el SRS en la gestión diaria de la institución:
 - Incluir a los estudiantes como los principales receptores de las estrategias de comunicación.
 - Inaugurar el año académico con un taller sobre el SRS organizado por los representantes estudiantiles actuales.
 - Situar la oficina del SRS en un lugar dinámico para dar visibilidad a los representantes estudiantiles.
- hacer hincapié en los beneficios personales de participar en un SRS:
 - adquirir competencias de liderazgo, trabajo en equipo, organización,

creación de redes de contactos, producción, negociación y diplomacia.

- Hacer hincapié en las ventajas de tener una comunidad estudiantil motivada para la institución:
 - una mayor colaboración entre los estudiantes y un mejor ambiente de estudio, lo que afectará positivamente a la educación y a los planes de estudios.
- Utilizar los créditos de estudio/la integración del trabajo de los estudiantes en su expediente académico.
- Ofrecer oportunidades de desarrollo profesional continuo con empresas artísticas profesionales.
- Ofrecer una remuneración, aunque sea pequeña, por participar en los distintos órganos de representación.

Créditos académicos

Una vez que el SRS esté en funcionamiento, una manera fácil de reconocer el esfuerzo de los representantes estudiantiles es mediante créditos académicos: algunos centros dan de 2 a 4 créditos si el estudiante ha sido representante estudiantil en el consejo estudiantil de la institución durante al menos un año completo. En algunos centros, el presidente del SRS puede decidir no estudiar durante un año para centrarse en su trabajo por completo.

→ **Si... la idea de formar un SRS existe, pero los estudiantes no tienen ni la actitud ni la confianza en sí mismos**

Por lo general, los estudiantes de las instituciones sin SRS suelen ser conscientes de la importancia de este tipo de sistemas. Sin embargo, no suelen dar los primeros pasos para implantar un SRS por falta de confianza. Es difícil dar los primeros pasos y están llenos de retos; si bien es cierto que se pueden llegar a hacer grandes cambios solo con valentía y voluntad.

AUTORREFLEXIÓN

¿Qué puede hacer la institución para animar y apoyar a los estudiantes? ¿Se espera que los estudiantes dominen una serie de competencias predeterminadas sin formación? ¿Qué hace la institución para fomentar la individualidad y conseguir que los estudiantes revelen su personalidad y sus intereses?

SOLUCIONES:

- Los estudiantes podrían buscar a un miembro del personal o de la dirección para que les asesore y hablar con otros estudiantes para motivarse mutuamente.
- Garantizar un flujo de comunicación eficaz y basado en el respeto entre la dirección, el personal y los estudiantes.
- Organizar un evento de presentación para hablar con los estudiantes y así conseguir apoyo para el SRS.
- Cambiar la mentalidad de la institución, de la dirección, del personal y de los estudiantes.

Cambio de mentalidad

Muchos jóvenes se enfrentan a problemas o dificultades durante sus estudios. Convencidos de ser los únicos en esa situación, suelen intentar resolver sus problemas sin pedir ayuda, a pesar de que muchos compañeros de clase encuentran se encuentran en situaciones parecidas. Los estudiantes deben poder hablar sobre estos problemas entre ellos con total libertad y contar con el apoyo de un SRS que funcione para poder cambiar las cosas para mejor.

Las instituciones son un reflejo de la sociedad. Así como el contexto político, económico y cultural de un país afecta en gran medida a las acciones de sus ciudadanos, las acciones de los estudiantes repercuten en la institución. Todos los estudiantes deben saber que el derecho a ser representados es un derecho inalienable y beneficioso para ellos, para la dirección y para el personal.

Parece evidente compartir la responsabilidad del proceso de aprendizaje entre los estudiantes y la institución si se espera que los estudiantes muestren dotes de autonomía, responsabilidad y liderazgo. No obstante, la iniciativa debe salir de ellos de forma espontánea.

Es necesario considerar los términos *Aprendizaje* y *Enseñanza* desde otro ángulo y reconsiderar el entorno de aprendizaje para conseguir este nuevo estado mental. Escuchar a los estudiantes y confiar en sus intuiciones suele ser una buena idea.

→ Si... la dirección no piensa que la institución necesite un SRS

Los beneficios de contar con un SRS se han demostrado en este Manual y, aunque existen ciertos asuntos que deben resolverse para crear un SRS eficiente, tanto la dirección como el personal y los estudiantes necesitan un organismo de este tipo. Si la institución no crea un canal para que se escuche la voz de sus estudiantes, corre el riesgo de que las preocupaciones de los estudiantes se transmitan en un dominio más público, lo que puede ser perjudicial para la propia institución.

AUTORREFLEXIÓN

¿La dirección reflexiona y habla con los estudiantes sobre la necesidad de un SRS con frecuencia? ¿Por qué cree la dirección que no necesitan un SRS en la institución? ¿Es posible que la relación entre los estudiantes y el personal de la institución sea demasiado conservadora? ¿La dirección teme el poder de la voz de los estudiantes?

SOLUCIONES

Lo ideal sería que la dirección considerara necesario tener en cuenta la voz de los estudiantes, ya que son el motivo principal por el que existe la institución. Si no es el caso, los estudiantes pueden tomar una serie de medidas para conseguir su objetivo:

- Reunirse con regularidad para conseguir apoyo de la comunidad estudiantil para formar un SRS gestionado por los estudiantes.
- Dialogar con la dirección desde el respeto y demostrarles que la formación de un SRS también les beneficiará a ellos.
- Hacer campaña para que se incluya un SRS en el plan estratégico de la institución.

Podrá encontrar más soluciones a este problema tanto en la sección Resolución de problemas como en los documentos de apoyo.

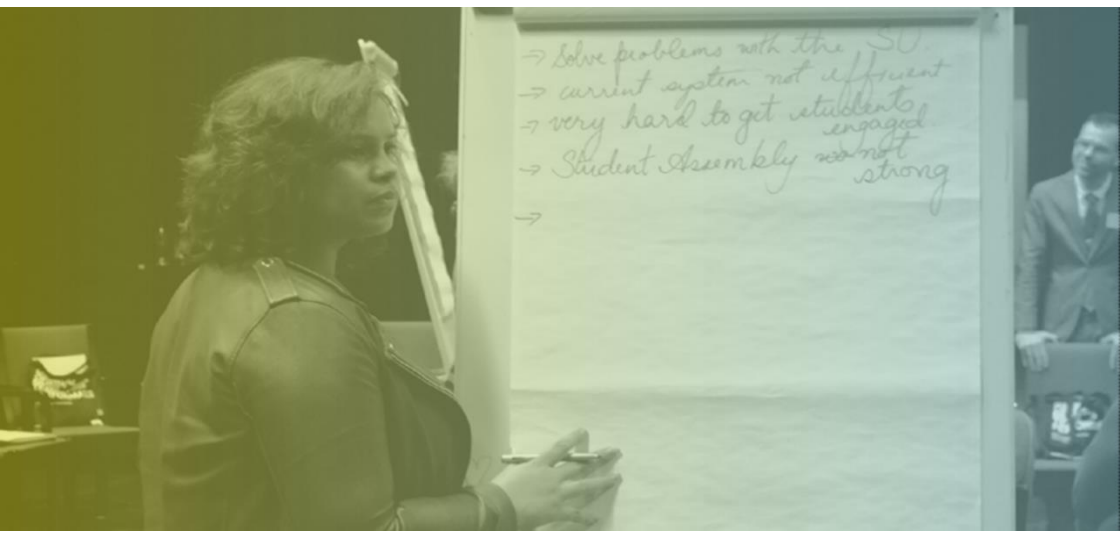
Aprendizaje, enseñanza y evaluación centrados en el estudiante

Tal como aparece explicado en el Criterio 1.3 de las Directrices para el aseguramiento de Calidad en el Espacio Europeo de Educación Superior (ESG), «Las instituciones deben asegurarse de que los programas se imparten de manera que animen a los estudiantes a participar activamente en la creación del proceso de aprendizaje y que la evaluación de los estudiantes refleja este enfoque centrado en el estudiante».

Una relación sana entre la dirección y los representantes estudiantiles garantizará que se tenga en cuenta la voz de los estudiantes cuando se traten temas importantes.

La implantación de la enseñanza y el aprendizaje centrados en el estudiante:

- Tiene en cuenta y se ocupa de la diversidad de estudiantes y sus necesidades, permitiendo vías de aprendizaje flexibles.
- Contempla y utiliza diferentes modalidades de impartición, según proceda.
- Usa de manera flexible varios métodos pedagógicos.
- Evalúa y adapta con regularidad las modalidades de impartición y los métodos pedagógicos.
- Fomenta la autonomía del alumno, a la vez que garantiza apoyo y orientación adecuados por parte del profesor.
- Fomenta el respeto mutuo entre alumno y profesor.
- Tiene procedimientos adecuados para atender las quejas de los estudiantes.



Comunicación

→ Si... la comunicación entre la dirección y los estudiantes no es eficiente

Una comunicación eficiente entre el SRS, la dirección, el personal y los estudiantes asentará as bases de una relación buena, duradera y basada en la confianza y el respeto. Se puede llegar muy lejos si todos los miembros trabajan juntos hacia objetivos comunes. La comunicación debe ser clara para poder comprender cuáles son dichos objetivos y cuál es la mejor manera de alcanzarlos.

AUTORREFLEXIÓN

Se recomendable averiguar en primer lugar qué es lo que falla en la comunicación. ¿La dirección utiliza los canales adecuados para comunicarse con los estudiantes y viceversa? ¿La infraestructura y la información están actualizadas? ¿Los estudiantes conocen sus derechos y responsabilidades en la comunidad institucional?

SOLUCIONES

Establecer una vía clara de comunicación, garantizar que todos los estudiantes y el personal son conscientes de los procesos que deben seguir para dar su opinión y dejar claro que todo el *feedback* se tratará de forma objetiva y con respeto. Algunas formas de hacer que esto ocurra:

- Elegir a representantes estudiantiles que comuniquen las ideas de la dirección a la comunidad estudiantil y viceversa mediante reuniones. El SRS debería nombrar a un responsable de RR. PP. o comunicación para estas tareas (consulte los documentos de apoyo).
- Que uno de los representantes estudiantiles diga unas palabras sobre el trabajo del SRS durante el período de presentación.
- Planificar reuniones privadas entre los representantes estudiantiles electos y la dirección de la institución. Insistir si estas se cancelan con frecuencia.
- Definir juntos un conjunto claro de directrices y estructuras para colaborar y difundir información, por ejemplo, a través de una sección específica del sitio web en la que se recolecte toda la información sobre la representación estudiantil.
- Mantener informados a los estudiantes a través de un boletín o un tablón de anuncios situado en un lugar destacado de la institución.

COMUNICACIÓN

- Organizar actividades colectivas, tales como conciertos o festivales, para crear espíritu de grupo.
- Mantener informado al personal acerca de las actividades planificadas, preguntar su punto de vista y sus sugerencias de forma activa y elaborar un informe a final de año.
- Intercambiar ideas con la dirección y el personal, tener en cuenta sus sugerencias y asegurarse de que todas las secciones de la institución entienden el propósito y los objetivos del SRS.

Seguimiento de proyectos: estudiantes como asociados

Royal Northern College of Music, Manchester, Reino Unido

Para que los estudiantes y el personal puedan entender los roles del otro, el RNCM ha realizado un ejercicio de seguimiento de roles. ¿Qué podemos hacer para entender la experiencia de los estudiantes de nuestro conservatorio al 100 %? ¿Hasta qué punto entienden los estudiantes la vida profesional de sus profesores y los deberes y responsabilidades de aquellos que dirigen las sus instituciones?

En este ejercicio de participación voluntaria, se empareja a un estudiante con un miembro del personal y se les pone en contacto mediante correo electrónico. Quedan para tomar un café, comprueban sus agendas y buscan uno o dos días en los que puedan seguir al otro como si fuera su sombra.

El miembro del personal sigue al estudiante durante un día ajetreado en el que tenga, por ejemplo, clase por la mañana, clase con un acompañante, ensayo con la orquesta, clase individual y ensayo de ensemble. La institución proporciona una pequeña dieta para que puedan almorzar juntos y así conocerse mejor. Los estudiantes que participan también asisten a reuniones del personal y observan cómo trabajan en la oficina, dan clase o planifican lecciones.

Los beneficios mutuos del ejercicio están bien documentados y han resultado en intervenciones y mejoras de la calidad. Entre otros beneficios, los estudiantes tienen una idea más clara del alcance y la complejidad de lo que sucede «entre bastidores», tanto en el entorno académico como no académico. Asimismo, son más conscientes del potencial de una mayor y más profunda integración entre los aspectos prácticos y académicos del plan de estudios.

→ **Si... Los representantes estudiantiles no se comunican con los demás estudiantes**

Los SRS representan a todos los estudiantes de la institución, por lo que es muy importante que los estudiantes estén informados acerca de los planes y actividades del SRS para puedan implicarse al máximo.

Cualquier representante estudiantil que actúe en nombre de su departamento debe asumir la responsabilidad del departamento o grupo de año que lo eligió, tanto al presentar las opiniones de su departamento a los demás representantes estudiantiles como al transmitir la información a su departamento.

AUTORREFLEXIÓN

Si los representantes estudiantiles no se están comunicando con el resto de los estudiantes, es necesario averiguar el porqué. ¿Es posible que no exista ningún proceso formal para ello? ¿Los representantes estudiantiles no tienen las instalaciones o la formación adecuadas para comunicarse de manera eficaz?

SOLUCIONES

Identificar la razón de los problemas de comunicación hará que sea más fácil encontrar una solución. Deben ponerse en marcha procedimientos para garantizar que todos los estudiantes estén completamente informados de las actividades del SRS. Con el apoyo de la dirección, el SRS puede:

- Crear un boletín estudiantil.
- Informar a la dirección, al personal y a los estudiantes sobre las actividades y los planes del consejo estudiantil.
- Disponer de un tablón de anuncios en la institución para publicar información sobre las actividades del consejo.
- Anunciar los próximos eventos en las reuniones generales de la institución o del departamento.

Mucho más que bebidas gratis

Para evitar interpretaciones erróneas de las misiones y los objetivos de un SRS, es necesario redactar una carta para definir claramente la posición estratégica y los objetivos del SRS. Si bien las fiestas y las funciones sociales pueden ser una forma eficaz de comunicarse con la población estudiantil y recaudar fondos para el SRS, este no debería ser el objetivo principal. Los estudiantes o instituciones que sigan este camino corren el riesgo de socavar el concepto y el poder que un SRS puede aportar a la institución y a sus estudiantes.

Cómo recibir *feedback* inmediato de los estudiantes:

El caso del inodoro (Sindicato estudiantil de la Academia de Música y Arte Dramático, Universidad de Gotemburgo, Suecia)

Tras un largo período de inactividad del sindicato estudiantil, no fue fácil conseguir que los estudiantes participaran en el sindicato y en sus actividades. Los representantes estudiantiles pegaron carteles detrás de las puertas de los inodoros y anunciaron eventos para ver si así podían llamar la atención de los estudiantes. Fue todo un éxito y consiguieron que un gran número de estudiantes participaran en el sindicato y en sus actividades.

La semana de las quejas (Facultad de Música, Universidad Jónica, Corfú, Grecia)

Una o dos veces al año, los representantes estudiantiles se instalan en varios lugares del campus y ofrecen bebidas y aperitivos a los estudiantes. Los estudiantes pueden compartir sus problemas, sean cuales sean, con sus estudios, la institución o el SRS. Toda la información se trata con la más estricta confidencialidad. Los representantes estudiantiles recopilan, analizan y clasifican los datos y hacen llegar la información pertinente a las partes implicadas. Además, la Universidad Jónica tiene un formulario de Google en que los estudiantes pueden enviar sus comentarios de forma anónima. Un miembro del SRS administra este formulario, por lo que es una manera sencilla de recopilar información actual y pertinente.

→ **Si... los estudiantes no se comunican entre ellos o no lo hacen de forma eficiente**

En algunas instituciones de mayor tamaño, la falta de comunicación eficiente entre los estudiantes de distintos departamentos dificulta cualquier intento de reunión para hablar sobre problemas comunes.

AUTORREFLEXIÓN

¿Los estudiantes no se relacionan con los estudiantes de otros departamentos?
 ¿Existe una falta de espíritu de pertenencia a la institución? ¿Existe una falta de comunicación e interés hacia las actividades de los demás? ¿La institución promueve cursos o proyectos interdepartamentales?

SOLUCIONES

Un SRS en funcionamiento y compuesto por delegados de todos los departamentos resolvería este problema. La dirección y el SRS deben procurar:

- Promover el espíritu de equipo en la institución.
- Fomentar actividades interdepartamentales, tales como talleres, conferencias, fiestas y conciertos.
- Asegurarse de que todos los estudiantes sean conscientes de que existe un proceso formal o informal para dar *feedback* a la institución.

Espacio libre para el arte, Academia Sibelius, Helsinki, Finlandia

En el Espacio libre para el arte, los estudiantes pueden organizar exposiciones, conciertos, actuaciones y otros eventos para fortalecer la relación entre los distintos departamentos. Este espacio está gestionado por el sindicato estudiantil y fue fundado por la universidad, que se encarga de proporcionar equipos audiovisuales y otros materiales. Los estudiantes pueden reservar el espacio por internet un máximo de tres días al mes para cualquier proyecto y pueden organizar cualquier tipo de evento siempre y cuando respeten las normas del espacio. www.vapaantaiteentila.fi

→ Si... la sobrecarga de información desmotiva a los estudiantes y al personal

La dirección, el personal y los estudiantes están recibiendo demasiada información cada día a través de mensajes, redes sociales y por teléfono.

AUTORREFLEXIÓN

Intente evaluar todas las formas de comunicación, tanto internas como externas. ¿Está utilizando los canales más adecuados para lo que desea comunicar? ¿La infraestructura (direcciones de correo electrónico, intranet y sitio web) funciona correctamente? ¿Todo el mundo es consciente de la estrategia y las normas de comunicación de la institución y las sigue?

SOLUCIONES

Para que la información llegue a buen puerto, la institución debe buscar una estrategia de comunicación que funcione y ceñirse a ella. La estrategia de comunicación debe:

- incluir a la comunidad estudiantil no solo como receptor pasivo, sino como voz activa.
- aumentar la conciencia y la implicación del SRS.
- definir claramente los canales de comunicación del SRS. Pueden ser:
 - una dirección específica de correo electrónico para el SRS.
 - una sección del boletín dedicada al SRS.
 - páginas o grupos de redes sociales.
 - un tablón de anuncios físico.
- establecer normas sobre cómo debe comunicarse el SRS con la dirección, el comité ejecutivo y el consejo de administración.
- elegir un canal de comunicación o crear horarios, calendarios de eventos y prioridades.

Estructura

→ Si... no se garantiza la sostenibilidad del SRS

Para que un SRS funcione correctamente de un año a otro, debe existir una estructura regulada que pueda funcionar sin interrupciones a pesar de los cambios en la dirección o de personal.

AUTORREFLEXIÓN

¿Es posible que la idea de un SRS dirigido por los estudiantes se vea con buenos ojos, pero que no exista un marco adecuado para implementarla? ¿Se ha incluido al SRS en el plan estratégico global de la institución? ¿Está en peligro el SRS debido a un cambio en la dirección?

SOLUCIONES

La continuidad del SRS no es solo responsabilidad de los representantes estudiantiles, sino también de la dirección. Para asegurar la sostenibilidad, la dirección y el SRS pueden intentar:

- asegurarse de que existe un tablón de anuncios en la institución con toda la información actual en el que quede claro cuándo tendrán lugar las próximas elecciones.
- asegurarse de que el SRS está integrado en el plan estratégico de la institución y de que todas las partes son conscientes de su existencia. Incluir al SRS en la misión y la visión de la institución lo protegería de los cambios en la dirección y de personal.
- procurar que el paso de un conjunto de representantes elegidos a otro sea natural y que haya con un período de transición en el que los predecesores formen a los sucesores.
- garantizar que toda la documentación pertinente, por ejemplo, cartas, actas y directrices, se transfiera en el momento oportuno.

→ Si... los representantes estudiantiles no reciben *feedback* eficiente ni disponen de un mecanismo adecuado para transmitir la información

Es imprescindible que los representantes estudiantiles den *feedback* eficiente a la dirección, al personal y a los estudiantes y viceversa para mantener una relación adecuada y que el SRS sea eficaz y pertinente.

AUTORREFLEXIÓN

¿Es posible que el SRS no esté pidiendo la opinión de los estudiantes de forma adecuada? ¿Los estudiantes perciben que su opinión no provoca ningún cambio en la institución? ¿Saben los estudiantes que pueden dar su opinión de forma anónima y cómo hacerlo?

SOLUCIONES

Es imprescindible crear protocolos de *feedback* eficaces para que el SRS pueda seguir creciendo y mejorando. Que el SRS y la dirección piensen en maneras de pedir *feedback*.

- Muchas instituciones dan cuestionarios escritos a sus estudiantes. Sin embargo, las instituciones que se reúnen con los estudiantes para pedirles su opinión de forma más personal gozan de una mayor popularidad.
- Cambiar la forma de pedir *feedback* si las respuestas de los estudiantes son demasiado específicas o generales. Algunas soluciones:
 - Crear cuestionarios adaptables en los que los estudiantes puedan elegir entre varias respuestas, en lugar de sí o no únicamente.
 - Ser específico si la pregunta lo exige.
 - Dejar siempre espacio para otros comentarios al final del cuestionario.
 - Es poco frecuente que los estudiantes den las mismas respuestas a otros estudiantes y a la dirección. Organizar reuniones con todos los estudiantes (o por departamento) para recibir soluciones más interesantes y creativas en un contexto más informal.

Existen varias maneras de garantizar protocolos de *feedback* eficientes:

- para cuestionarios redactados por el SRS:
 - organizar reuniones con la dirección para transmitir el *feedback* recibido de los cuestionarios.
 - Organizar una reunión, un boletín u otra forma de informar a los estudiantes sobre las decisiones tomadas por la dirección a raíz de su *feedback*.
- para cuestionarios redactados por la institución:
 - incluir a un representante estudiantil en el panel cuando se analicen los cuestionarios institucionales, lo que garantizará que el panel se responsabilice y que el *feedback* no caiga en saco roto. Este estudiante deberá informar del *feedback* al SRS y explicar los resultados obtenidos.

Aseguramiento de la calidad mediante paneles estudiantiles

Dirigidos y apoyados por el equipo de aseguramiento de la calidad (QA), cada año se elige a dos estudiantes como representantes de su promoción en el panel estudiantil de su departamento (clásico, voz, música antigua, etc.). Los paneles estudiantiles de cada departamento se reúnen 3 veces cada año académico para discutir información pertinente sobre su departamento con el responsable del departamento y un miembro del equipo de QA. La asistencia de los representantes estudiantiles es obligatoria. También pueden asistir otros estudiantes si lo desean. Tras aprobar el acta, se envía a los estudiantes y a la dirección, que la discutirá en sus reuniones.

→ Si... los estudiantes no tienen tiempo en sus horarios de participar en el SRS

Los representantes estudiantiles deben dedicar mucho tiempo a sus tareas y a las reuniones. A veces, tienen que dedicar las horas de sus propias actividades para asistir a una reunión o realizar tareas para el SRS.

AUTORREFLEXIÓN

¿El horario de los estudiantes les permite asistir a reuniones y desempeñar un papel de representación?

SOLUCIONES

La institución debe establecer directrices claras, acordadas entre la dirección y el SRS, para afrontar los posibles conflictos. En algunos países, los representantes estudiantiles tienen menos horas lectivas y, si resultan elegidos como presidente del SRS, pueden dejar sus estudios un año para dedicarse por completo al SRS.

→ Si... Nadie se hace cargo y la dirección, el personal y los estudiantes suelen escurrir el bulto

La dirección, el personal y los estudiantes no sienten que garantizar el funcionamiento del SRS en su institución sea su responsabilidad directa. Es muy fácil para todas las partes decir que el resto no están cumpliendo con su cometido y utiliza esto como excusa para no organizar/apoyar al SRS.

AUTORREFLEXIÓN

Es una situación difícil de resolver, ya que todas las partes deben reflexionar de forma objetiva para poder admitir sus propios fallos durante el proceso. No obstante, si todas las partes colaboran desde el respeto, habrán realizado un gran progreso. ¿La dirección es consciente de que debe motivar e inspirar a los estudiantes para que formen parte del SRS? ¿Es posible que la dirección y el SRS se vean como contrarios y que por ello siempre creen que la responsabilidad es del otro?

SOLUCIONES

La dirección, el personal y los estudiantes debería intentar recordar en todo momento que están trabajando hacia el mismo objetivo y que, a pesar de no estar siempre de acuerdo, todos quieren lo mejor para los estudiantes y para la institución.

Para facilitar este proceso, la dirección puede aportar su apoyo a la voz de los estudiantes y promoverla entre el personal docente de la institución. Algunas ideas:

- Incluir el SRS en el plan estratégico de la institución y actuar en consecuencia para cumplir los objetivos.
- Asignar funciones de apoyo al SRS a miembros del personal.
- Fomentar el interés del personal docente y administrativo por los asuntos de los estudiantes.

El SRS necesita una estructura clara, tanto si ya existe como si se está formando. La creación del SRS debe tener como base una carta o manifiesto que contenga los roles y responsabilidades del SRS y de sus miembros. Es esencial dividir las responsabilidades de forma clara para que todos los miembros tengan la misma carga de trabajo. Cada rol tiene una serie de responsabilidades distinta, por lo que algunos estudiantes estarán más capacitados que otros para diversos roles.

Para más información acerca de los roles específicos de un consejo estudiantil o de un SRS, consulte el documento de apoyo *Cómo fundar un sindicato estudiantil*.

Además, es imprescindible que los estudiantes asuman sus responsabilidades y asistan a las reuniones con la actitud adecuada y estén dispuestos a trabajar con la dirección y no contra ella. Además de indicar los posibles problemas, también deberán actuar de forma proactiva para ayudar a resolverlos.

La voz de los estudiantes en el centro del plan estratégico de la institución

El plan estratégico del Leeds College of Music cuenta con la opinión de los estudiantes para garantizar que los estudiantes forman parte de él. Por otro lado, el plan estratégico del sindicato estudiantil cuenta con la misma visión y apartados que el del conservatorio para demostrar que trabajan juntos para conseguir un objetivo común: ofrecer el mejor servicio posible a los estudiantes.

En el Conservatorio Real de Escocia, el sindicato estudiantil ha incorporado parte del plan estratégico de los estudiantes en su propio plan estratégico. La diversidad, uno de los cuatro componentes de este plan, también aparece en el plan del sindicato estudiantil, que trabajó con la dirección para lidiar con este tema. Esta colaboración entre la institución y el sindicato estudiantil tuvo mucho éxito y se consiguieron mejores resultados. Se organizaron más eventos y el sindicato estudiantil desempeñó un papel clave en el fomento de la igualdad y la diversidad entre los estudiantes y el personal.

Conocimiento y saber hacer

→ **Si... los representantes estudiantiles no tienen las competencias necesarias para desempeñar sus funciones en el SRS**

El saber hacer práctico no existe sin experiencia ni formación, por lo que es recomendable formar a los representantes para que alcancen su máximo potencial. Sin formación, es probable que los estudiantes se sientan abrumados y faltos de preparación.

AUTORREFLEXIÓN

¿La institución forma a los miembros del SRS y a los potenciales miembros del personal implicados?

SOLUCIONES

Hay varias formas de conseguir que los estudiantes del SRS se sientan preparados para desempeñar sus funciones. Estas son algunas de las competencias necesarias:

- gestión financiera
- control presupuestario
- conocimiento del lenguaje jurídico
- redacción de informes
- marketing y publicidad

En todas las instituciones, hay individuos (miembros del personal, profesores...) con las competencias necesarias para gestionar un SRS que estarán dispuestos a formar o apoyar a los estudiantes si se les anima a ello. La formación puede correr a cargo de terceros o de un experto o conferenciante invitado de una universidad local que discuta los temas mencionados, entre otros.

Lo ideal sería que estas competencias estuvieran integradas en el plan de estudios de la institución, no solo para los miembros del SRS, sino para todos los estudiantes.

Aunque no es común que las instituciones organicen sesiones de formación sobre estos temas, los estudiantes deben sentirse capaces tanto de solicitarlas como de organizarlas ellos mismos.

Ejemplo de taller de formación del Conservatorio Real de La Haya, Países Bajos

Los miembros del Consejo de participación (DMR) del Conservatorio Real de La Haya se eligen cada dos años. Se invita a todos los miembros a asistir a un taller de formación de dos días impartido por una organización externa (los últimos años, www.trainiac.nl) para ayudarles a comprender los roles, las normas y las rutinas de su nuevo puesto. Algunos miembros del DMR también forman un consejo participativo con miembros elegidos de su academia hermana, la Academia Real de las Artes. Este consejo conjunto (CMR) recibe formación en finanzas a petición para ayudar a los miembros a comprender los presupuestos y los asuntos financieros sobre los que deben asesorar legalmente.

Mejorar las competencias de emprendimiento de los estudiantes de música

Cuando una institución de Enseñanzas Musicales Superiores promueve el emprendimiento como parte esencial de sus programas pedagógicos, no solo aumenta la empleabilidad de los futuros graduados en música, sino que también abre la mente de los estudiantes y se reconoce la importancia de la adaptabilidad, el autoanálisis, la autonomía y la responsabilidad. Además, los estudiantes aprenden competencias de emprendimiento esenciales para poder desempeñar un papel activo en la institución si lo desean. Algunas de esas competencias: desarrollo y gestión de proyectos, gestión empresarial y competencias legales, comunicativas y financieras.

Para más información sobre el emprendimiento musical, visite las siguientes páginas web:

Emprendimiento musical

(<http://www.aec-music.eu/musicalentrepreneurship>)

Proyecto RENEW

(<http://www.aec-music.eu/projects/current-projects/renew>)

Diversidad e inclusividad

- Si... los grupos de estudiantes con particularidades que los hacen vulnerables, como los estudiantes con discapacidades, enfermedades mentales, aquellos que forman parte de minorías, etc., no están representados

Es importante que la institución valore y respete a los individuos mediante la creación de una comunidad que celebre la diversidad. Lo que implica que las instituciones deben estar exentas de todo tipo de discriminación hacia el personal o los estudiantes por orientación sexual, discapacidad, color, nacionalidad, etnia, origen, estado civil, género, raza, creencias religiosas o edad. El SRS puede ser una herramienta muy útil de cara a la equidad y al apoyo a los estudiantes.

AUTORREFLEXIÓN

¿Los estudiantes sienten que están representados de manera justa? ¿Sus representantes hablan en nombre de todos los estudiantes, incluidos aquellos de grupos minoritarios y con particularidades que los hacen vulnerables?

SOLUCIONES

La institución debe implementar una política o establecer un foro/comité con los estudiantes y debatir temas relacionados con la igualdad y la diversidad (E&D). Por ejemplo, puede invitar a los estudiantes y al personal a té o pizza e informarles sobre la importancia de la igualdad y la diversidad para el crecimiento y desarrollo de las artes hoy en día. El SRS puede enviar una encuesta para recibir más información acerca de la opinión de los estudiantes y del personal sobre el sistema actual de representación equitativa.

La implicación directa de la comunidad estudiantil en el fomento de la igualdad y de la diversidad tendrá consecuencias positivas y los estudiantes verán cómo la comunidad se vuelve más abierta y tolerante.

Foro por la igualdad y la diversidad

Sindicato estudiantil, Royal Conservatoire of Scotland, Reino Unido

El personal, la dirección y los estudiantes se dan cita en este foro para apoyar el trabajo realizado para fomentar la igualdad y la diversidad. Cada año se recauda una pequeña cantidad de dinero y se abre una convocatoria para que los estudiantes y el personal presenten proyectos. Las propuestas aceptadas reciben parte de la financiación destinada a proyectos relacionados con la igualdad y la diversidad. Entre los proyectos realizados, se encuentran *Nigerian Folk Opera*, *Black History Month Celebrations*, conferencias sobre la diversidad en las artes y una película sobre la sensibilización de la salud mental.

El sindicato estudiantil trabaja con organizaciones y ONG locales para apoyar a los estudiantes, lo que ayuda a consolidar la comunidad. El sindicato estudiantil también trabaja con el Foro por la igualdad y la diversidad para apoyar aquellas actividades relacionadas con los estudiantes, por ejemplo, encontrar un teléfono de ayuda o una ONG LGTB e invitarles a impartir una charla o un taller a los estudiantes y al personal.

Además, la mayoría de los sindicatos estudiantiles del Reino Unido tienen responsables de igualdad y diversidad. También reciben el nombre de responsables de emancipación: LGTB, estudiantes adultos, negros y minorías étnicas, estudiantes internacionales, etc. Esta iniciativa fue propuesta por el sindicato nacional estudiantil del Reino Unido.

→ Si... Los estudiantes internacionales no están integrados o no participan en los asuntos estudiantiles ni en el funcionamiento de la institución

Aunque los estudiantes internacionales suelen conformar una gran parte de la comunidad estudiantil, suele ser complicado integrarlos con los estudiantes del país origen.

AUTORREFLEXIÓN

¿Los administradores internacionales/de admisión/de entrada son los únicos responsables de dar la bienvenida a los estudiantes internacionales? ¿La institución en su conjunto fomenta la integración y se preocupa por la comunidad internacional estudiantil? ¿El SRS hace lo posible por representar también a la comunidad internacional?

SOLUCIONES

La dirección y el SRS deben asegurarse de incluir el punto de vista de los estudiantes internacionales para favorecer su integración.

Algunas ideas:

- Que al menos uno de los representantes estudiantiles del SRS forme parte de la comunidad internacional o que su función sea conectar con la comunidad internacional estudiantil.
- Organizar reuniones con los estudiantes autóctonos e internacionales con regularidad.
- Celebrar una semana de integración para todos los estudiantes nuevos y utilizar una de las sesiones para dar la bienvenida a los estudiantes internacionales a la comunidad.
- Organizar pequeños eventos para celebrar las diferentes culturas, gastronomías e incluso músicas para los estudiantes y el personal es una manera excelente de fomentar la interacción y el aprendizaje sobre distintas culturas.
- Dar fichas de información a los estudiantes internacionales en las que se expliquen los procedimientos típicos locales, tales como abrir una cuenta bancaria, elegir un médico, buscar alojamiento, viajes y transporte, buscar trabajos a tiempo parcial, vocabulario básico de la lengua local, etc.
- En algunos casos, el idioma puede suponer un problema, por lo que la dirección o el SRS deberán organizar clases de apoyo o incluso centros de conversación para que los estudiantes aprendan el idioma local y se relacionen con los demás.
- El sistema educativo de cada país es distinto, por lo que es necesario que los estudiantes conozcan la estructura local. Además, es posible que tengan ejemplos de buenas prácticas que quieran comentar.

Financiación, finanzas y recursos

→ **Si... La institución no destina dinero o recursos a la formación de un SRS**

No se necesita mucho dinero para formar un SRS básico. No obstante, es necesario disponer de tiempo y asesoramiento.

AUTORREFLEXIÓN

¿La dirección, el personal y los estudiantes utilizan la falta de recursos económicos como excusa para no tener un SRS? Teniendo en cuenta su importancia, ¿sería posible destinar una pequeña parte del presupuesto al funcionamiento de un SRS?

SOLUCIONES

Recomendamos encarecidamente que la dirección destine parte del presupuesto a este fin y ofrezca apoyo financiero, así como un espacio en el que se pueda reunir la institución y recursos básicos de oficina (derechos de impresión, un ordenador...). En las instituciones con problemas económicos, cualquier cantidad, por pequeña que sea, será de gran utilidad y demostrará interés por apoyar el SRS.

Muchos SRS consiguen la mayoría de sus objetivos gracias a la motivación de los estudiantes, a la fuerza de voluntad (consulte la sección Motivación) y a donaciones o actividades de recaudación de fondos organizadas por ellos mismos, a pesar de no contar con un presupuesto asignado por su institución u otro tipo de financiación.

Algunas ideas para recaudar fondos:

- Organizar eventos (conciertos, actuaciones, exposiciones de arte, rifas, mercados de segunda mano, actividades patrocinadas, etc.).
- Organizar fiestas temáticas: se cobra una entrada y los estudiantes voluntarios, bajo la supervisión del SRS, se encargan de servir bebidas, poner música y decorar el lugar.
Ejemplos: Halloween, Navidad, Carnaval, Graduación...
- Una cafetería o bar para estudiantes: la naturaleza de nuestra disciplina exige que pasemos muchas horas ensayando en una habitación día sí y día también. Tanto los estudiantes como el personal necesitarán café, té y zumo. Si es posible, un café o bar gestionado por el SRS durante todo el año es una manera estupenda de recaudar dinero. Si este proyecto resultara demasiado ambicioso, se puede empezar por ofrecer bebidas en los conciertos y eventos de la institución.
- Patrocinadores: el SRS puede intentar llegar a acuerdos con compañías de música u otras empresas a cambio de publicidad gratuita en programas de conciertos y eventos.

Ejemplo de cómo prosperar desde cero:

FNESMUSICA, la nueva Federación Nacional de Estudiantes de Música de España.

FNESMUSICA es una asociación creada en España en 2016 con el objetivo de reunir las voces de los estudiantes de las instituciones de Enseñanzas Musicales Superiores de España. El objetivo principal es mejorar las Enseñanzas Musicales Superiores en toda España, así como los recursos y derechos de los estudiantes.

El sector de las Enseñanzas Musicales Superiores en España se encuentra en una situación delicada en lo que a financiación, políticas y acreditación se refiere. Los estudiantes se han reunido por primera vez a escala nacional para luchar por sus derechos y por una educación de calidad.

Los estudiantes se encontraron con muchos problemas cuando empezaron con la asociación. Como estudiantes de música, no disponían de las competencias de gestión y emprendimiento necesarias para organizarse de manera eficaz. Además, la comunidad estudiantil en general estaba desmotivada. Por supuesto, la falta de recursos económicos también supuso un problema. No obstante, gracias a los estudiantes motivados y a la voluntad de crear algo para las generaciones futuras, el equipo siguió adelante. Actualmente, FNESMUSICA es una importante red de estudiantes y dispone de representantes estudiantiles de todas las instituciones de Enseñanzas Musicales Superiores de España.

FNESMUSICA ha conseguido que la voz de los estudiante forme parte de los debates y congresos nacionales sobre educación musical. Gracias a su trabajo, se han creado numerosas organizaciones en toda España. Los docentes, los directores de las instituciones y los agentes públicos están empezando a tomar en serio la voz de los estudiantes en foros, debates y negociaciones. La aportación de los estudiantes está empezando a dar sus frutos en el desarrollo de todo el sector.

→ Si... no se han gestionado los fondos adecuadamente

Algunas instituciones piensan que los estudiantes no están utilizando los fondos correctamente.

AUTORREFLEXIÓN

¿Los representantes estudiantiles responsables de la gestión financiera han recibido la formación necesaria? ¿Disponen de lo necesario para gestionar las finanzas? ¿El SRS rinde cuentas de sus gastos a la dirección?

SOLUCIONES

Los representantes estudiantiles responsables de los fondos deben haber recibido formación en gestión presupuestaria, que puede ser impartida por un miembro con experiencia del personal. La asignación de fondos debe coincidir con los objetivos y actividades del consejo estudiantil. Este punto puede definirse específicamente en el reglamento. Para garantizar que se siguen los objetivos y actividades, la institución y el SRS deberán decidir desde el principio cuáles serán las consecuencias de no respetar este punto.

Transparencia

La institución tiene el deber legal de garantizar que el SRS es justo y democrático y que su contabilidad es transparente en todo momento. El SRS deberá colaborar con la dirección para asegurarse de que todos sus asuntos están en orden y que se satisfacen las necesidades educativas y de bienestar de los estudiantes.



Materiales de apoyo

Los siguientes documentos, provenientes de distintas fuentes, sirven de guía para ayudar a las instituciones a formar o mejorar sus SRS y a integrarlos en el plan estratégico y en la carta institucional. Escanee el código QR para acceder a los documentos, que están disponibles en la [Sección Services for Students del sitio web de la AEC](#). Aunque la lista puede parecer completa, se añadirán y modificarán documentos. El SWG no cesa en su empeño de conseguir más ejemplos de buenas prácticas de instituciones e individuos para seguir adelante con el Manual y sus objetivos.

1. [Primeros pasos: Cómo crear un consejo/asociación/sindicato estudiantil](#)



2. [Modelo de reglamento](#)



3. [Ejemplo de carta estudiantil](#)



4. [Modelo de acuerdo de relación](#)



5. [Guía de reuniones eficaces](#)



Colofón

Primera edición: 2017

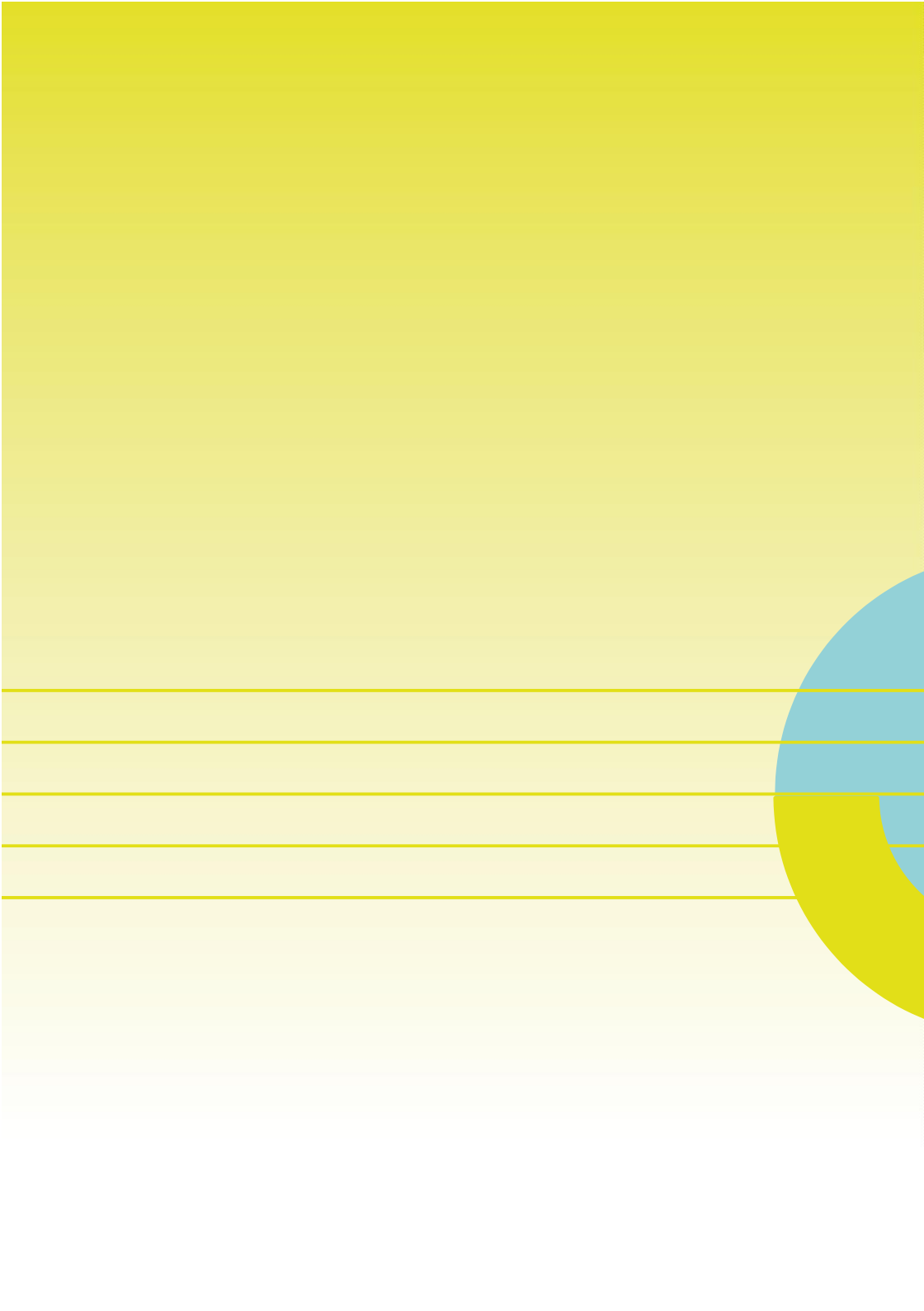
Edición traducida: 2021

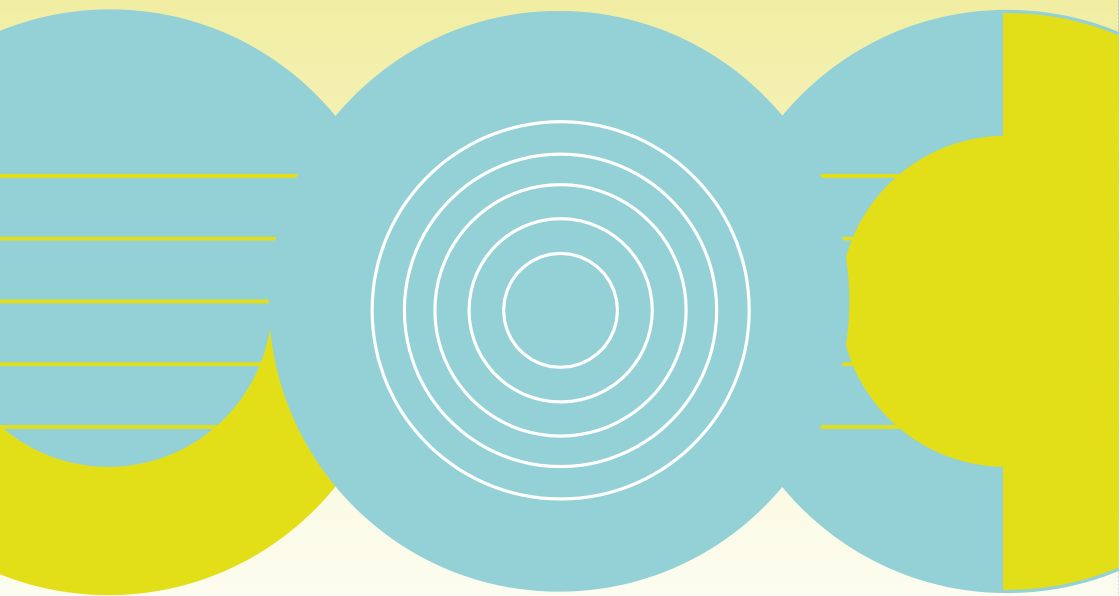
Diseño: Taluut

Association Européenne des Conservatoires,
Académies de Musique et Musikhochschulen (AEC)
Avenue des Celtes/Keltenlaan 20
1040 Etterbeek, Bruselas
Bélgica

correo electrónico: info@aec-music.eu
aec-music.eu

tfno.: +32 27371670





Co-funded by the
Creative Europe Programme
of the European Union



Association Européenne des
Conservatoires, Académies de
Musique et Musikhochschulen

