

**Zwiększanie znaczenia głosu
studentów
w instytucjach wyższego
szkolnictwa muzycznego:**

Wskazówki i wytyczne Grupy roboczej studentów AEC



Association Européenne des
Conservatoires, Académies de
Musique et Musikhochschulen



Projekt został ufundowany przy wsparciu finansowym Komisji Europejskiej. Niniejszy poradnik odzwierciedla wyłącznie stanowisko autorów. Komisja Europejska nie ponosi żadnej odpowiedzialności za wykorzystanie zawartych w nim informacji.



Co-funded by the
Creative Europe Programme
of the European Union



Association Européenne des
Conservatoires, Académies de
Musique et Musikhochschulen

Spis treści

WYKAZ SKRÓTÓW	4
WSTĘP	5
MANIFEST GR STUDENTÓW AEC	8
SYSTEM REPREZENTACJI STUDENTÓW (SRS) W	
INSTYTUCJACH WYŻSZEGO SZKOLNICTWA MUZYCZNEGO	10
ROZWIĄZYWANIE PROBLEMÓW	12
Motywacja i inspiracja	14
Komunikacja	19
Struktura	25
Wiedza i know-how	30
Różnorodność i inkluzywność	32
Finansowanie, finanse i zasoby	35
MATERIAŁY DODATKOWE	40

Wykaz skrótów

AEC

Association Européenne des Conservatoires, Académies de Musique et Musikhochschulen

WSM

Wyższe szkolnictwo muzyczne

Instytucje WSM

Instytucje wyższego szkolnictwa muzycznego

GRS AEC

Grupa robocza studentów AEC (Association Européenne des Conservatoires, Académies de Musique et Musikhochschulen)

GR

Grupa robocza

SRS

System reprezentacji studentów (m.in. samorządy studenckie, rady studenckie stowarzyszenia studentów, związki studentów)

Przedstawiciele akademiccy

Studenci, którzy są przedstawicielami i rzecznikami w kontaktach z pracownikami i kierownictwem w sprawach związanych z życiem instytucji

Wstęp

Dlaczego reprezentacja studentów jest ważna

System reprezentacji studentów jest nieodłączną częścią każdej instytucji. Optymalnie zbudowany system umożliwia wolny przepływ informacji między kierownictwem, pracownikami i studentami z korzyścią dla całej społeczności. Prowadzenie dynamicznego dialogu stanowi centrum uwagi Grupy roboczej studentów AEC. Działamy na rzecz bardziej przejrzystej komunikacji i zwiększenia zaangażowania społeczności studenckiej.

Na podstawie studiów przypadku wykazano – co zostanie przedstawione w niniejszym poradniku – że bezpośrednia współpraca ze studentami poprzez sprawny SRS, związek lub samorząd studencki może pomóc w identyfikacji możliwości zmiany i w wypracowaniu kreatywnych rozwiązań.

Dlaczego warto nas wysłuchać

GRS AEC została utworzona we wrześniu 2014 roku przez studentów doświadczonych w reprezentacji i rozwiązywaniu spraw studenckich z różnych instytucji członkowskich AEC. Dzięki Części F. projektu FULL SCORE – Young Musicians as International Networkers (program Kreatywna Europa Komisji Europejskiej) spotkali się przedstawiciele instytucji z różnych regionów geograficznych, takich jak: Austria, Finlandia, Francja, Grecja, Włochy, Holandia, Polska, Hiszpania czy Wielka Brytania.

W ciągu trzech lat członkowie GRS AEC wzięli udział w wielu konferencjach i seminariach, a także rozmawiali z dyrektorami i studentami licznych instytucji, aby poznać najważniejsze tematy wspólne dla nich wszystkich. Dzięki przeprowadzonej na podstawie zebranych informacji analizie odkryliśmy, że wiele problemów, zarówno na poziomie mikro, jak i makro, można rozwiązać, usprawniając komunikację i wdrażając strategie wspierające i wykorzystujące zaangażowanie studentów w życie poszczególnych instytucji. Najlepszym sposobem, by to osiągnąć jest posiadanie sprawnego i wspieranego przez instytucję SRS.

Autorami niniejszego podręcznika są obecni członkowie GRS:

- **Ankna Arockiam**
(Królewskie Konserwatorium Szkocji, Glasgow, Wielka Brytania)
- **Sylvain Devaux**
(CoPeCo Master Programme)
- **Ruth Fraser**
(Królewskie Konserwatorium w Hadze, Holandia)
- **Isabel González Delgado**
(Conservatorio Superior de Murcia, Hiszpania)
- **Angelina Konstantinou**
(Uniwersytet Joński, Kofu, Grecja)
- **Saara Lindahl**
(Akademia Sibeliusa – Uniwersytet Sztuki, Helsinki, Finlandia)
- **Nerea López de Vicuña**
(Europejskie Stowarzyszenie Konserwatoriów – Biuro AEC, Bruksela)

Czym jest ten poradnik i do kogo jest adresowany

Na początku 2016 roku GRS rozpoczęła badanie różnych systemów reprezentacji studentów wśród członków społeczności AEC. Do instytucji skierowano zapytania dotyczące napotkanych problemów i rozwiązań. Założeniem było, że ich przeszłe doświadczenia mogłyby pomóc innym instytucjom znajdującym się w podobnej sytuacji. W ten sposób narodził się niniejszy poradnik, który koncentruje się głównie na rozdziale związanym z rozwiązywaniem problemów oraz na tym, jak studenci i instytucje mogą wspólnie radzić sobie z problemami, korzystając z wzajemnych doświadczeń. Poradnik ten został więc utworzony z myślą o użytkowniku zarówno przez kierownictwo, pracowników, jak i studentów.

Oprócz rozdziału Rozwiązywanie problemów, poradnik zawiera wykaz przydatnych dokumentów, takich jak przykładowa karta praw i obowiązków, przykładowy statut, poradnik prowadzenia produktywnych spotkań i szczegółowy poradnik tworzenia samorządu studenckiego. Dokumenty te dostępne są online na stronie internetowej AEC. Mimo że wspomniany wykaz dokumentów uznajemy za kompletny, z biegiem czasu będzie on aktualizowany online. GRS nieustannie stara się pozyskiwać nowe przykłady najlepszych praktyk wynikających z doświadczenia różnych instytucji i osób w celu rozwijania poradnika i realizacji jego celów.

Jakie są kolejne wyzwania dla GRS AEC

Sukces GRS AEC podczas realizacji projektu FULL SCORE ukazał potrzebę wysłuchania i zaangażowania społeczności studenckiej przez organizacje i instytucje. GRS będzie kontynuować współpracę z AEC w latach 2017-2021 w projekcie SMS – “Strengthening Music in Society”.

Ukończenie poradnika pozwoliło nam zauważyć potrzebę usprawnienia komunikacji i zacieśnienia współpracy między instytucjami na rzecz rozwiązywania wspólnych problemów. Naszym kolejnym krokiem jest zbadanie możliwości utworzenia Europejskiego Stowarzyszenia Studentów Kierunków Muzycznych, którego celem byłaby organizacja wydarzeń i imprez skierowanych do studentów kierunków muzycznych w instytucjach członkowskich AEC, konsultacje i porady, promowanie, oraz utworzenie aktywnego centrum komunikacyjnego dla studentów kierunków muzycznych na poziomie europejskim.

Podziękowania

Członkowie Grupy Roboczej pragną gorąco podziękować organizacji Conservatoires UK oraz jej instytucjom członkowskim za podzielenie się swoją wiedzą i udostępnienie materiałów.

GR pragnie także podziękować swoim byłym członkom za ich ogromny wkład w projekt: Szymonowi Rudzkiemu i Natalii Stawickiej (Akademia Muzyczna im. Karola Lipińskiego we Wrocławiu), Sebastianowi Höftowi (Kunstuniversität Graz) oraz Hesselowi bij de Leij (Konserwatorium Księcia Mikołaja, Groningen).



Manifest GR Studentów AEC

Nasze przekonania

Jesteśmy przekonani, że uczelnia artystyczna może odnieść sukces, tylko jeśli promować będzie zdrowe partnerstwo między kierownictwem, pracownikami i studentami. Instytucja, która zapewnia inkluzywną i dostępną platformę, która wspiera i słuca głosu studentów, nie tylko kształci wykwalifikowanych, pełnych pasji artystów, ale także rzetelnych, wartościowych członków społeczeństwa.

Wierzmy także, że studentów charakteryzuje czystość myśli, dzięki czemu mogą być najlepszymi obrońcami humanistycznych wartości zawartych w muzyce i edukacji artystycznej. Dlatego też odpowiednio wspierany system reprezentacji studentów (SRS) powinien mieć wolną rękę do promowania edukacji artystycznej i muzycznej, nieograniczonej przez jakąkolwiek formę kontroli finansowej lub politycznej.

Jesteśmy głęboko przekonani, że w każdej instytucji WSM, regionie lub państwie, z wyjątkiem pewnych niekorzystnych okoliczności (finansowych, politycznych lub strukturalnych), ustanowić można sprawny i wydajny SRS bez potrzeby dużych nakładów finansowych lub infrastrukturalnych. Celem jest zmiana całościowego podejścia instytucji, podejmowanie działania i zagwarantowanie spełnienia pewnych minimalnych wymagań niezbędnych do utworzenia platformy, dzięki której głos studentów zostanie wysłuchany.

Nasza wizja

Wszystkie europejskie instytucje WSM powinny posiadać sprawnie działający SRS. Cechy naszej idealnej instytucji:

- Ścisłe i sprawnie współpracuje z przedstawicielami studentów poprzez profesjonalne stosunki oparte na wzajemnym szacunku, dzięki czemu zapewnienie znakomitego doświadczenia wszystkim studentom instytucji staje się priorytetem.

- Szanuje i rozumie rolę i wartość jaką SRS wnosi do życia instytucji oraz ściśle współpracuje z SRS, aby zapewnić jasność i wzajemne zrozumienie ról pełnionych przez SRS i instytucję.
- Dba o to, by studenci byli zaangażowani we wszystkie decyzje instytucji (studenci powinni być reprezentowani na wszystkich wydziałach akademickich, a także w radach i innych forach akademickich) oraz by kanały komunikacyjne były skuteczne i przejrzyste.
- Promuje równość i różnorodność oraz sprawiedliwe traktowanie wszystkich studentów.

Nasze cele jako GRS AEC:

Promowanie i wspieranie naszej wizji i przekonań w europejskich instytucjach WSM poprzez:

- Wspieranie instytucji członkowskich AEC poprzez wsłuchiwanie się w potrzeby i pomoc studentom i instytucjom, które chcą dokonać zmian i zmierzyć się z ich sytuacją dotyczącą reprezentacji studentów oraz rozwiązać problemy w najlepszy możliwy sposób.
- Utworzenie centrum informacyjnego – wspieranie wymiany informacji, dobrych praktyk i pomysłów na poziomie międzynarodowym. Popularyzowanie niniejszego poradnika i promowanie rozwoju reprezentacji studentów w instytucjach WSM wśród członków AEC.
- Nawiązywanie kontaktów – łączenie ze sobą studentów instytucji WSM oraz systemów reprezentacji studentów na poziomie międzynarodowym oraz tworzenie połączeń i relacji między ludźmi żyjącymi w różnych kontekstach i doświadczającymi różnych obliczy rzeczywistości.
- Rozwijanie obecnej misji GRS AEC – badanie możliwości utworzenia Europejskiego Stowarzyszenia Studentów Muzyki.

System reprezentacji studentów (SRS) w instytucjach wyższego szkolnictwa muzycznego

AEC reprezentuje około 300 instytucji członkowskich związanych z profesjonalnym kształceniem w zakresie sztuk muzycznych, tanecznych i aktorskich w 57 krajach. W związku z tym terminologia związana z systemami reprezentacji studentów może różnić się w zależności od kraju, a nawet w zależności od instytucji znajdujących się w tym samym państwie. SRS może być określany jako: związek studentów, komitet studentów, rada studentów, samorząd studencki lub po prostu jako grupa osób zwana przedstawicielami studentów.

Wspomniane organy przedstawicielskie składają się głównie ze studentów, jednak niektóre instytucje, aby promować efektywne i skuteczne praktyki, decydują się na włączenie do SRS innych osób, takich jak pracownicy dydaktyczni i administracyjni, lub na utworzenie wspólnych organów przedstawicielskich, takich jak rady uczestnictwa. Ogólnie rzecz biorąc, organy te są strukturami przedstawicielskimi pozwalającymi studentom danej instytucji WSM zaangażować się w sprawy tejże instytucji poprzez współpracę z kierownictwem i pracownikami z korzyścią dla całej społeczności.

Struktury te mogą mieć różne cele i zadania w zależności od sytuacji instytucjonalnej, artystycznej, politycznej, czy też finansowej. Mogą zajmować się różnymi sprawami i problemami, począwszy od kwestii związanych z kształceniem, zapewnianiem jakości, zarządzaniem wydarzeniami społecznymi, społecznościowymi i artystycznymi, tworzeniem programów nauczania, innowacyjnym podejściem do WSM, inkluzywnością itp. Problemy te można jednak precyzyjnie określić wyłącznie w zależności od kontekstu. Niektóre założenia ogólne SRS mogą obejmować:

- Poprawę komunikacji między studentami, kierownictwem i pracownikami.
- Promowanie środowiska, które sprzyja rozwojowi naukowemu i osobistemu w ramach instytucji.
- Promowanie szacunku i przyjaznych zachowań wśród studentów.
- Wspieranie kierownictwa i pracowników w rozwoju instytucji.
- Przedstawianie opinii studentów w sprawach, które ich dotyczą, a w szczególności we wszystkich sprawach związanych z procesem kształcenia, takich jak: nauka i nauczanie, zapewnianie jakości, tworzenie programów nauczania... itp.
- Zaangażowanie jak największej liczby studentów w działalność samorządu.
- Wspieranie rozwoju i postępów w nauce każdego studenta.

SRS może działać formalnie, z oficjalnym statutem, panelami i procedurami/jasnymi mechanizmami, lub nieformalnie, poprzez wprowadzanie nawyków w codzienne życie instytucji. SRS może także działać na różnych poziomach – w zespołach dydaktycznych, panelach administracyjnych i kierowniczych, radach decyzyjnych, czy też w komitetach kontrolnych. Głos studentów może stanowić zaledwie opinię lub mieć większe znaczenie w kwestiach związanych z funkcjonowaniem instytucji a także większy wkład w proces decyzyjny.

Każda forma zaangażowania jest wartościowa, a to, która z nich jest mniej lub bardziej odpowiednia, zależy od sytuacji. Forma zaangażowania studentów w SRS różni się między instytucjami. Na samym początku dana instytucja może wystosować otwarte zaproszenie. Możliwe, że znajdą się studenci zmotywowani do utworzenia pierwszego SRS (patrz materiały dodatkowe), by rozpocząć dyskusję z instytucją w celu jego prawidłowego ustanowienia. Rozdział dotyczący rozwiązywania problemów zawiera wiele informacji pomocnych w opracowaniu argumentów przemawiających za utworzeniem SRS. Po utworzeniu SRS nowych członków można zapisywać w drodze wyborów lub na podstawie zgłoszeń.

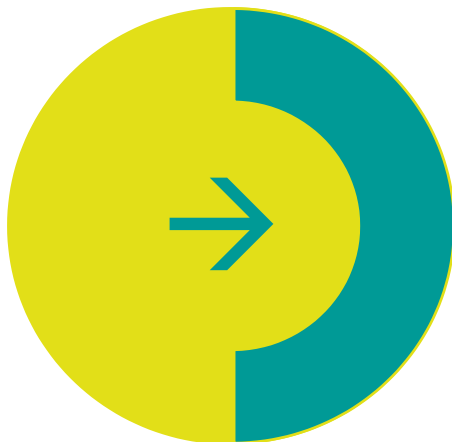
Rozwiązywanie problemów

Czy Twoja instytucja ma problem z systemem reprezentacji studentów (SRS)? Wiele konserwatoriów, akademii i innych uczelni muzycznych posiada ustanowiony SRS, jednak mimo tego, że różnią się pod kątem finansowym, kulturowym i strukturalnym, mierzą się z podobnymi problemami. Ten rozdział powstał z myślą o pomocy kierownictwu, pracownikom i studentom instytucji w znalezieniu rozwiązań.

Zawiera on wiele odpowiedzi na problemy występujące w całej Europie. Rozwiązania te będą jednak skuteczne tylko wtedy, gdy instytucja znajdzie przyczynę danego problemu. Autorefleksja jest kluczem do rozwoju instytucji, relacji między kierownictwem, pracownikami i studentami oraz do osiągnięcia celów i wypracowania wyników. Dlatego właśnie opracowaliśmy odpowiedzi w następującej postaci:

- Wstęp do problemu, z którym mierzą się instytucje WSM
- Autorefleksja
- Wskazówki i rozwiązania

Na następnej stronie znajdują się kwestie poruszone przez członków AEC. Łączy w poszczególnych sekcjach prowadzą do pomocnych sugestii i wskazówek.



Motywacja i inspiracja

- Jeśli...większość studentów nie jest zmotywowana do zaangażowania się w SRS
- Jeśli...pojawił się pomysł utworzenia SRS, ale wśród studentów brakuje odpowiedniego nastawienia/przekonania
- Jeśli... kierownictwo nie odczuwa potrzeby utworzenia SRS na poziomie instytucjonalnym

Komunikacja

- Jeśli...między kierownictwem a społecznością studencką brakuje dobrej komunikacji
- Jeśli...przedstawiciele studentów nie porozumiewają się z szerszą społecznością studencką
- Jeśli...brakuje skutecznej komunikacji z szerszą społecznością studencką
- Jeśli...występuje przeciążenie informacją. Pracownicy i studenci są zniechęceni, ponieważ otrzymują zbyt dużo informacji

Struktura

- Jeśli...trwałość SRS nie jest zapewniona
- Jeśli...przedstawiciele studentów nie otrzymują odpowiedniej informacji zwrotnej lub nie dysponują sprawnym mechanizmem wyrażania oczekiwań
- Jeśli... przez plan zajęć studenci nie mają wystarczająco czasu, by zaangażować się w SRS
- Jeśli...występuje zauważalny brak odpowiedzialności, a kierownictwo, pracownicy i studenci przerzucają się winą

Wiedza i know-how

- Jeśli... przedstawiciele studentów nie posiadają umiejętności niezbędnych do wykonywania obowiązków w ramach SRS

Różnorodność i inkluzywność

- Jeśli...występuje brak reprezentacji różnorodnych grup studentów charakteryzujących się cechami prawnie chronionymi (studenci niepełnosprawni, studenci z zaburzeniami psychicznymi, studenci reprezentujący mniejszości itp.)
- Jeśli...studenci zagraniczni nie integrują się lub nie angażują się w sprawy studenckie i funkcjonowanie instytucji

Finansowanie, finanse i zasoby

- Jeśli...instytucja nie przeznaczona funduszy lub zasobów na ustanowienie SRS
- Jeśli...doszło do niewłaściwego zarządzania funduszami

Motywacja i inspiracja

→ **Jeśli...większość studentów nie jest zmotywowana do zaangażowania się w SRS**

Motywacja jest najważniejszym bodźcem do zmian. Czasami sami studenci nie uznają swojego udziału w SRS za priorytetowy. Może tak być, ponieważ nie są świadomi korzyści i zmian, jakie może przynieść ich głos. Może to być także objaw braku wsparcia ze strony kierownictwa, pracowników dydaktycznych i administracyjnych.

AUTOREFLEKSJA

Czy instytucja próbowała znaleźć przyczynę braku motywacji studentów do zaangażowania się? Czy możliwe jest, że studenci nie są świadomi, że mogą aktywnie uczestniczyć w życiu instytucji? Czy instytucja korzysta z odpowiednich kanałów do komunikacji ze społecznością studencką? Być może studenci wyrazili już swoje zdanie ale nie powiedziano im, w jaki sposób wpłynęło to na zmiany w instytucji?

ROZWIĄZANIA

Institucja może:

- rozpocząć zdrowy dialog między kierownictwem, pracownikami i studentami, gdzie każda grupa wspiera pozostałe – studenci pracowników, pracownicy kierownictwa, kierownictwo studentów itd...
- wykorzystać siłę zmotywowanych osób (należy pamiętać, że pozytywne rezultaty wynikające ze wspierania nielicznych zmotywowanych studentów są ograniczone, dlatego kierownictwo powinno także starać się zaangażować całą społeczność studencką).
- włączyć SRS w codzienne funkcjonowanie instytucji poprzez:
 - uznanie studentów za głównych adresatów strategii komunikacyjnych;
 - rozpoczęcie nowego roku akademickiego od warsztatów na temat SRS prowadzonych przez aktualnych przedstawicieli studentów;
 - umieszczenie siedziby SRS w dynamicznej lokalizacji, aby przedstawiciele studentów mogli być obecni i widoczni.
- podkreślać korzyści osobiste płynące z zaangażowania w SRS, takie jak:
 - zdobywanie kompetencji w zakresie przywództwa, pracy zespołowej, organizacji, nawiązywania kontaktów, zarządzania, produkcji, negocjacji i dyplomacji.

- podkreślać korzyści dla instytucji płynące z posiadania zmotywowanej społeczności studenckiej:
 - większa współpraca między studentami, lepsze warunki studiowania, wpływ na zmiany w edukacji i w programach nauczania.
- wykorzystać punkty ECTS/odnotować pracę studentów w ich dorobku akademickim.
- wraz z profesjonalnymi firmami artystycznymi proponować programy ciągłego kształcenia zawodowego.
- przyznawać chociaż niewielkie nagrody finansowe wszystkim studentom należącym do organów przedstawicielskich.

Punkty ECTS

Gdy SRS już działa, wkład przedstawicieli studentów można w łatwy sposób docenić poprzez przyznawanie punktów ECTS. Wiele instytucji przyznaje od 2 do 4 punktów studentom, którzy byli przedstawicielami studentów w radzie instytucji lub w samorządzie studenckim przez co najmniej jeden pełny rok. Co więcej, w niektórych instytucjach przewodniczący SRS może uzyskać roczne zwolnienie od nauki, aby w pełni zaangażować się w działalność studencką.

→ **Jeśli...pojawił się pomysł utworzenia SRS, ale wśród studentów brakuje odpowiedniego nastawienia/przekonania**

Studenci instytucji, w których nie ustanowiono SRS, są zwykle świadomi znaczenia takiego systemu, jednak pierwsze kroki niezbędne do wprowadzenia SRS nie są podejmowane ze względu na brak odpowiedniego nastawienia. Podjęcie tych pierwszych kroków jest trudne i wiąże się z wyzwaniami, jednak wielkich zmian dokonują ci, którzy najzwyczajniej wykazują się odwagą i silną wolą.

AUTOREFLEKSJA

W jaki sposób instytucja zachęca i wspiera studentów? Czy oczekuje się, że studenci będą w stanie opanować szereg określonych umiejętności bez szkolenia? W jaki sposób instytucja wspiera indywidualizm i zachęca studentów do pokazania swoich osobowości i tego, co ich pasjonuje?

ROZWIĄZANIA:

- Studenci mogą znaleźć zaufanego pracownika lub członka kierownictwa, który mógłby ich poprowadzić. Mogą także porozmawiać z innymi studentami, aby ci wzajemnie się wspierali.
- Ustanowić sprawny kanał komunikacyjny oparty na wzajemnym szacunku między kierownictwem, pracownikami i studentami.
- Zorganizować wydarzenie wprowadzające, aby porozmawiać ze studentami i zebrać poparcie dla SRS.
- Zmienić nastawienie instytucji, kierownictwa, pracowników i studentów

Zmiana nastawienia

W czasie studiów wielu studentów odczuwa niepokój lub doświadcza problemów. Często próbują rozwiązać je samodzielnie, myśląc, że tylko oni znajdują się w takiej sytuacji, a przecież często wielu innych studentów boryka się z podobnymi problemami. Studenci powinni wiedzieć, że mogą swobodnie rozmawiać ze sobą o tych obawach oraz że, wspierani przez dobrze działający SRS, mają wpływ na pozytywne dla wszystkich zmiany.

Institucja jest odbiciem społeczeństwa, w którym polityczne, ekonomiczne czy też kulturowe tło danego kraju radykalnie wpływa na działania obywateli, tak samo jak ma to miejsce w przypadku studentów danej instytucji. Studenci powinni wiedzieć, że reprezentacja jest ich niezbywalnym prawem, które niesie korzyści zarówno dla nich, jak i dla kierownictwa i pracowników instytucji.

Współdzielenie odpowiedzialności za proces nauczania przez studentów i instytucję wydaje się oczywiste, jeśli studenci odznaczają się autonomią, odpowiedzialnością i przedsiębiorczością. Jednak cechy te powinny pojawić się same, a nie zostać narzucone z zewnątrz.

Zmiana nastawienia wymaga innego myślenia zarówno w kwestiach uczenia się i nauczania, jak i środowiska studiowania. Rzadko kiedy słuchanie studentów i ich sugestii przynosi złe skutki.

→ Jeśli... kierownictwo nie odczuwa potrzeby utworzenia SRS na poziomie instytucjonalnym

W tym poradniku przedstawiono korzyści wynikające z posiadania SRS, i mimo że istnieją pewne drobne problemy, które należy rozwiązać, aby ustanowić sprawny SRS, potrzeba jego utworzenia jest odczuwana zarówno przez kierownictwo, pracowników, jak i studentów. Jeśli instytucja nie utworzy kanału, dzięki któremu głos studentów będzie mógł zostać wysłuchany, może powstać ryzyko, że obawy studentów zostaną wyrażone w przestrzeni publicznej, co może okazać się szkodliwe dla samej instytucji.

AUTOREFLEKSJA

Czy kierownictwo regularnie myśli i rozmawia ze społecznością studencką o potrzebie utworzenia SRS? Dlaczego kierownictwo nie odczuwa potrzeby utworzenia SRS? Czy możliwe jest, że instytucja ma nadal bardzo tradycyjne podejście do relacji pracowników ze studentami? Czy kierownictwo może obawiać się silnego głosu studentów?

ROZWIĄZANIA

W idealnej sytuacji kierownictwo będzie odczuwać potrzebę wzięcia pod uwagę głosu studentów, ponieważ to właśnie dzięki nim instytucja w ogóle istnieje. W przeciwnym razie studenci mogą przedsięwziąć różne kroki, aby osiągnąć pożądaną efekt:

- Organizować regularne spotkania, aby uzyskać poparcie ze strony społeczności studenckiej w sprawie utworzenia SRS.
- Zachować szacunek w kontaktach z członkami kadry kierowniczej i zapewniać ich, że leży to we wspólnym interesie.
- Prowadzić kampanię na rzecz włączenia SRS w strategiczny plan instytucji.

W poradniku opisano wiele innych rozwiązań tego problemu, które można znaleźć zarówno w rozdziale Rozwiązywanie problemów, jak i w materiałach dodatkowych.

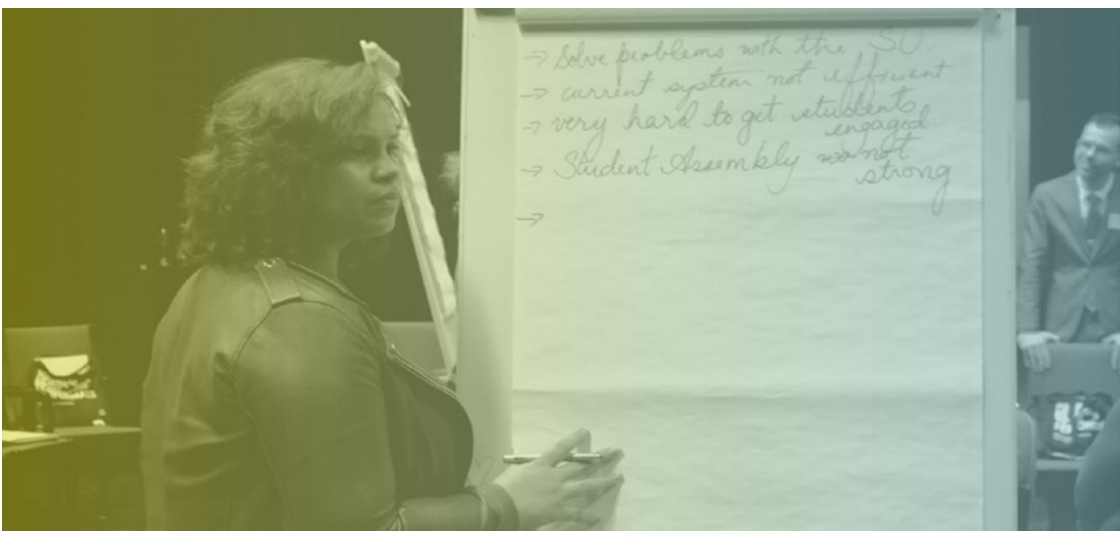
Kształcenie i ocenianie zorientowane na studenta

Jak wyjaśniono w sekcji 1.3 dokumentu Standardy i wskazówki dotyczące zapewnienia jakości w Europejskim Obszarze Szkolnictwa Wyższego (ESG), "Uczelnie powinny zapewnić realizację programów kształcenia w sposób zachęcający studentów do odgrywania aktywnej roli w kreowaniu procesu uczenia się, a system oceniania studentów odzwierciedlał takie podejście."

Zdrowa relacja kierownictwa z przedstawicielami studentów zapewnia, że głos studentów zostanie wzięty pod uwagę przy podejmowaniu decyzji w najważniejszych kwestiach.

Kształcenie zorientowane na studenta:

- szanuje i uwzględnia różnorodność studentów i ich potrzeb poprzez udostępnianie elastycznych programów kształcenia;
- bierze pod uwagę i wykorzystuje różne tryby nauczania, zgodnie z sytuacją;
- jest elastyczne w wykorzystywaniu różnych metod nauczania;
- regularnie ocenia i dostosowuje tryby i metody nauczania;
- wspiera autonomię studenta, zapewniając jednocześnie odpowiednie prowadzenie i wsparcie ze strony pedagoga;
- promuje wzajemny szacunek w relacjach student-pedagog;
- charakteryzuje się odpowiednimi procedurami rozpatrywania zażeń ze strony studentów.



Komunikacja

→ **Jeśli...między kierownictwem a społecznością studencką brakuje dobrej komunikacji**

Skuteczna komunikacja między SRS, kierownictwem, pracownikami i studentami stanowi podstawę budowania dobrych i trwałych relacji opartych na zaufaniu i szacunku. Wiele można osiągnąć, gdy wszyscy współpracują, aby zrealizować wspólne cele. Jednak żeby wszyscy zrozumieli czym są owe cele i jak najlepiej można je osiągnąć, niezbędna jest jasna komunikacja.

AUTOREFLEKSJA

Zaleca się, aby najpierw zrozumieć, dlaczego komunikacja nie jest skuteczna. Czy do komunikacji ze studentami kierownictwo korzysta z odpowiednich kanałów i vice versa? Czy cała infrastruktura i wszystkie informacje są aktualne? Czy studenci zostali poinformowani o swoich prawach i obowiązkach w ramach społeczności instytucji?

ROZWIĄZANIA

Ustanowić jasną drogi komunikacji, upewnić się, że wszyscy studenci i pracownicy są świadomi procedur dotyczących wypowiedzania się oraz podkreślić, jak ważne jest, aby wszystkie uwagi traktować w sposób obiektywny i z szacunkiem. Można tego dokonać poprzez:

- wybranie/wyznaczenie przedstawicieli studentów odpowiedzialnych za przedstawianie planów kierownictwa społeczności studenckiej, i vice versa. SRS może wybrać rzecznika na potrzeby wykonywania tych zadań. (Patrz materiały dodatkowe)
- uwzględnienie spotkania powitalnego, podczas okresu próbnego, z przedstawicielem studentów, który opowie o pracy wykonywanej przez SRS.
- organizowanie regularnych bezpośrednich spotkań między wybranymi przedstawicielami studentów a kierownictwem instytucji. W przypadku częstego odwoływania spotkań trzeba uzbroić się w cierpliwość!
- wspólne zdefiniowanie jasnego zestawu wytycznych i struktury na potrzeby współpracy i rozpowszechniania informacji np. poprzez utworzenie na stronie internetowej specjalnej sekcji zawierającej wszystkie informacje dotyczące reprezentacji studentów.
- informowanie studentów poprzez biuletyn informacyjny lub tablicę ogłoszeń znajdującą się w widocznym miejscu.

- organizowanie wydarzeń społecznościowych, takich jak koncerty lub festiwale, aby zbudować poczucie wspólnoty.
- informowanie pracowników o planowanych działaniach i aktywne prośenie ich o opinie i sugestie, a także przedstawienie sprawozdania na koniec roku.
- dzielenie się pomysłami z kierownictwem i pracownikami, słuchanie ich sugestii i upewnianie się, że wszystkie części instytucji rozumieją założenia i cele SRS.

Shadowing - Studenci jako partnerzy

Royal Northern College of Music, Manchester, GB

W Royal Northern College of Music przeprowadzono ćwiczenie w oparciu o metodę shadowing, aby umożliwić studentom i pracownikom wzajemne zrozumienie pełnionych przez nich ról. Jak możemy rzeczywiście zrozumieć doświadczenia studentów naszego konserwatorium? Czy studenci naprawdę rozumieją rzeczywistość pracowniczą swoich nauczycieli oraz obowiązki i odpowiedzialność osób zarządzających instytucją?

Na potrzeby tego ćwiczenia tworzy się parę student-pracownik (oboje muszą wyrazić na to zgodę), którzy najpierw kontaktują się za pomocą poczty elektronicznej. Następnie, podczas spotkania na kawie, przeglądają swoje kalendarze, żeby znaleźć 1 lub 2 dni, w których można przeprowadzić ćwiczenie.

Pracownik może towarzyszyć studentowi podczas bardzo pracowitego dnia, w którym w planie jest poranny wykład, coaching, próba orkiestry, zajęcia jeden na jeden, a następnie próba zespołu kameralnego. Uczelnia przyznaje każdej parze niewielką sumę pieniędzy na przekąski i obiad, by uczestnicy mogli spędzić razem przerwę obiadową, co stanowi świetną okazję, by porozmawiać i lepiej się poznać. Studenci, którzy wzięli udział w projekcie mieli okazję uczestniczyć w spotkaniach, zobaczyć jak pracuje administracja, a także obserwować jak pedagodzy uczą lub prowadzą wykłady, a także jak planują zajęcia.

Wzajemne korzyści płynące z tego ćwiczenia są dobrze udokumentowane i doprowadziły do interwencji i poprawy jakości. Projekt pozwolił studentom lepiej zrozumieć zakres i złożoność pracy, zarówno tej o charakterze akademickim, jak i administracyjnym, wykonywanej „za kulisami”. Co więcej, ukazał możliwość dalszej i głębszej integracji praktycznych i akademickich aspektów programu nauczania.

→ **Jeśli...przedstawiciele studentów nie porozumiewają się z szerszą społecznością studencką**

SRS reprezentuje wszystkich studentów danej instytucji, dlatego ważne jest, aby informować studentów o planach i działaniach SRS, w celu jak największego zaangażowania społeczności studenckiej.

Każdy przedstawiciel studentów działający w imieniu swojego wydziału musi przyjąć na siebie odpowiedzialność wobec wydziału lub grupy danego roku, która go wybrała, zarówno w przedstawianiu poglądów swojego wydziału innym przedstawicielom studentów, jak i w przekazywaniu informacji z powrotem do swojego wydziału.

AUTOREFLEKSJA

Jeśli przedstawiciele studentów nie komunikują się ze społecznością studencką, powinniśmy znaleźć przyczynę takiego stanu rzeczy. Czy możliwe jest, że nie istnieje żaden sformalizowany proces komunikacji? Czy przedstawiciele studentów posiadają odpowiednie środki na potrzeby skutecznej komunikacji i czy zostali odpowiednio przeszkoleni?

ROZWIĄZANIA

Po ustaleniu przyczyny braku komunikacji znalezienie odpowiedzi będzie o wiele łatwiejsze. Należy wprowadzić procedury, dzięki którym wszyscy studenci będą zawsze w pełni poinformowani o działaniach SRS. SRS przy wsparciu kierownictwa może:

- utworzyć studencki biuletyn informacyjny;
- przekazywać kierownictwu, rektorowi, pracownikom i studentom aktualne informacje o działalności i planach samorządu studenckiego;
- prowadzić tablicę ogłoszeń dla studentów z informacjami dotyczącymi działalności samorządu studenckiego;
- ogłaszać nadchodzące wydarzenia podczas spotkań całej instytucji lub wydziału.

Nie tylko darmowe drinki

Aby uniknąć niezrozumienia misji i celów SRS, należy utworzyć statut, który jasno określa strategiczne położenie i założenia SRS. Podczas gdy przyjęcia i uroczystości mogą być dobrym miejscem zarówno na komunikację ze społecznością studencką, jak i na zbieranie funduszy na SRS, nie powinien to być ich główny cel. Każdy student lub instytucja, która działa w ten sposób może doprowadzić do osłabienia koncepcji i siły, którą SRS może przynieść instytucji i studentom.

Przykłady sposobów otrzymywania natychmiastowej opinii ze strony studentów:

„Sprawa toalety” (Samorząd studencki, Academy of Music and Drama, University of Gothenburg, Szwecja)

Po długim okresie braku aktywności samorządu studenckiego, zaangażowanie studentów w sprawy samorządu było nie lada wyzwaniem. Przedstawiciele studentów zaczęli wywieszać ogłoszenia za drzwiami toalet i nagłaśniać wydarzenia, aby spróbować przyciągnąć uwagę studentów. Odnieśli wielki sukces i dzięki ich działaniom wielu studentów zaangażowało się w działalność samorządu.

„Tydzień zażaleń” (Wydział muzyki, Uniwersytet Joński, Korfu, Grecja)

Raz lub dwa razy w roku przedstawiciele studentów rozmieszczają się po całym kampusie i oferują studentom napoje i przekąski. W tym czasie studenci mogą przedstawić swoje skargi, duże czy też małe, dotyczące studiów, instytucji lub SRS, przy czym zachowywana jest najwyższa poufność. Przedstawiciele studentów zbierają, analizują i porządkują dane, a następnie przekazują uwagi odpowiednim osobom. Co więcej, Uniwersytet Joński posiada formularz Google, poprzez który studenci mogą anonimowo przekazywać swoje opinie. Formularzem zarządza członek SRS, dzięki czemu jest to łatwy sposób na zbieranie aktualnych i ważnych informacji.

→ **Jeśli...brakuje skutecznej komunikacji w szerszej społeczności studenckiej**

W niektórych większych instytucjach brakuje skutecznej komunikacji między studentami z różnych wydziałów, co może utrudniać spotkanie się i przedyskutowanie wspólnych problemów.

AUTOREFLEKSJA

Czy społeczność studencka danego wydziału ma kontakt ze studentami innych wydziałów?

Czy brakuje poczucia wspólnoty? Czy brakuje komunikacji i zainteresowania wzajemnymi działaniami? Czy instytucja wspiera organizację międzywydziałowych kursów lub projektów?

ROZWIĄZANIA

Sprawnie działający SRS skupiający przedstawicieli studentów ze wszystkich wydziałów pomógłby rozwiązać problem izolacji. Kierownictwo i SRS powinni starać się:

- promować poczucie wspólnoty w całej instytucji;
- wspierać wydarzenia międzywydziałowe, takie jak warsztaty, wykłady, imprezy i koncerty;
- dbać o to, by wszyscy studenci byli świadomi istnienia formalnego lub nieformalnego procesu przekazywania uwag do instytucji.

Free Space for Art, Akademia Sibeliusa, Helsinki, Finlandia

Free Space for Art jest miejscem, gdzie studenci mogą organizować swoje wystawy, koncerty, przedstawienia i wydarzenia, jednocześnie rozwijając relacje między wydziałami. Obiektem kieruje samorząd studencki, a finansuje go Uniwersytet, który zapewnia także sprzęt audio/wideo oraz pozostałe wyposażenie. Studenci mogą dokonać rezerwacji online na maksymalnie 3 dni w miesiącu i organizować w tym czasie dowolne projekty lub wydarzenia, pod warunkiem, że będą one zgodne z regulaminem. www.vapaantaiteentila.fi

→ **Jeśli...występuje przeciążenie informacją. Studenci i pracownicy są zniechęceni, ponieważ otrzymują zbyt dużo informacji**

Każdego dnia kierownictwo, pracownicy i studenci są przeciążani informacjami za pomocą e-maili, mediów społecznościowych i telefonów.

AUTOREFLEKSJA

Należy spróbować ocenić wszystkie formy komunikacji zarówno wewnętrznej, jak i zewnętrznej. Czy używane kanały są odpowiednio dopasowane dla komunikowanej treści? Czy infrastruktura (np. adresy e-mail, intranet i strona internetowa) działa prawidłowo? Czy wszyscy znają strategię i zasady komunikacji ustalone przez instytucję i przestrzegają ich?

ROZWIĄZANIA

Aby istotne i ważne informacje dotarły do odbiorców, instytucja powinna poświęcić czas, by skupić się na skutecznej strategii komunikacji i trzymać się jej. Strategia komunikacyjna powinna:

- uwzględniać społeczność studencką nie tylko jako pasywnego odbiorcę, ale jako aktywny głos;
- zwiększać świadomość i zaangażowanie SRS;
- jasno określać kanały komunikacyjne używane przez SRS. Mogą to być:
 - adres e-mail SRS;
 - część biuletynu informacyjnego poświęcona SRS;
 - profile lub grupy w mediach społecznościowych;
 - fizyczna tablica ogłoszeń.
- utworzyć zasady komunikowania się SRS z kierownictwem i organami zarządzającymi.
- wybrać jeden kanał komunikacji lub opracować harmonogramy, kalendarze wydarzeń i priorytety.

Struktura

→ Jeśli...trwałość SRS nie jest zapewniona

Aby z roku na rok SRS działał sprawnie, musi istnieć uregulowana struktura, która może działać bez zakłóceń niezależnie od zmian w kierownictwie lub personelu.

AUTOREFLEKSJA

Czy możliwe jest, że idea utworzenia SRS prowadzonego przez studentów jest dobrze postrzegana, ale nie istnieją skuteczne mechanizmy, by ją wdrożyć? Czy SRS jest częścią strategii całej instytucji? Czy zmiany w kierownictwie mogą zagrozić istnieniu SRS?

ROZWIĄZANIA

Za ciągłość działania SRS odpowiedzialni są nie tylko przedstawiciele studentów, ale także kierownictwo. Aby zapewnić stabilność, kierownictwo we współpracy z SRS mogłoby spróbować:

- upewnić się, że w instytucji znajduje się tablica ogłoszeń, która zawiera wszystkie aktualne informacje i wyraźnie wskazuje termin nowych wyborów;
- dopilnować, aby SRS został włączony do strategii instytucji i uświadomić wszystkim o jego istnieniu. Włączenie SRS w misję i wizję instytucji może go zabezpieczyć przed zmianami, które mogą zajść w kierownictwie i wśród pracowników;
- wypracować metodę płynnej zmiany przedstawicieli, z okresem przejściowym, w którym odchodzący przedstawiciele będą szkolić nowych.
- zapewnić terminowe przekazywanie odpowiedniej dokumentacji, takiej jak statuty, protokoły i wytyczne.

→ Jeśli...przedstawiciele studentów nie otrzymują odpowiedniej informacji zwrotnej lub nie dysponują sprawnym mechanizmem wyrażania oczekiwań

Skuteczne przekazywanie uwag przez przedstawicieli studentów do kierownictwa, pracowników i studentów, i vice versa, jest kluczem do utrzymywania dobrych relacji i sprawienia, by SRS stał się skuteczną i istotną.

AUTOREFLEKSJA

Czy możliwe jest, że SRS używa niewłaściwej metody do pozyskiwania opinii ze strony studentów? Czy według studentów ich opinie nie mają wpływu na zmiany w instytucji? Czy studenci wiedzą, że mogą anonimowo udzielać opinii i za pomocą jakich kanałów mogą to zrobić?

ROZWIĄZANIA

Kluczowym krokiem w rozwoju i doskonaleniu SRS jest utworzenie skutecznych protokołów udzielania i pozyskiwania opinii. SRS i kierownictwo mogą rozważyć następujące sposoby proszenia o udzielenie opinii:

- w wielu instytucjach bardzo popularne jest rozdawanie studentom pisemnych ankiet. Coraz bardziej popularne stają się jednak spotkania z grupami studenckimi co sprawia, że zbieranie opinii odbywa się w sposób bardziej osobisty.
- zmienić metodę proszenia o udzielenie opinii, jeśli odpowiedzi otrzymane od studentów są zbyt szczegółowe lub zbyt ogólne. Można na przykład:
 - utworzyć elastyczne ankiety zawierające szereg różnych odpowiedzi zamiast zwykłego „tak / nie”;
 - być konkretnym, jeśli wymaga tego pytanie;
 - zawsze pozostawiać puste miejsce na komentarze na końcu ankiety.
 - studenci często udzielają innych odpowiedzi innym studentom, a innych kierownictwu. Regularne spotkania studenckie dla wszystkich studentów lub pojedynczych wydziałów mogą zaowocować o wiele bardziej dynamicznymi i kreatywnymi rozwiązaniami dzięki mniej formalnemu otoczeniu.

Istnieje kilka skutecznych protokołów udzielania opinii:

- Ankiety prowadzone przez SRS:
 - planowanie spotkań z kierownictwem w celu przekazania opinii uzyskanych na podstawie ankiet.
 - zorganizowanie spotkania, utworzenie biuletynu lub inny sposób informowania społeczności studenckiej o decyzjach kierownictwa po otrzymaniu opinii.
- Ankiety prowadzone przez instytucję:
 - jednym z członków panelu analizującego wyniki kwestionariuszy powinien być przedstawiciel studentów. Pomaga to w utrzymaniu odpowiedzialności panelu, dzięki czemu opinie będą miały wpływ na wprowadzenie zmian. Student ten powinien następnie przekazać wyniki SRS i objaśnić je.

Zapewnianie jakości poprzez panele studenckie

Pod przewodnictwem i przy wsparciu zespołu ds. zapewniania jakości (QA) z każdego roku wybiera się dwoje studentów jako przedstawicieli ich roku w Panelu studenckim danego wydziału (np. muzyki klasycznej, wokalnego, muzyki dawnej itd...). Każdy wydziałowy panel studencki spotyka się trzykrotnie w ciągu roku akademickiego z kierownikiem wydziału i członkiem zespołu kontroli jakości w celu omówienia istotnych informacji dotyczących wydziału. Wymagana jest także obecność przedstawicieli studentów, a inni studenci są zawsze mile widziani. Po zatwierdzeniu protokół jest przekazywany wszystkim studentom i kierownictwu do omówienia na posiedzeniach.

→ **Jeśli... przez plan zajęć studenci nie mają wystarczająco czasu, by zaangażować się w SRS**

Pełne zaangażowanie w pełnienie funkcji przedstawiciela studentów wymaga poświęcenia czasu na związane z tym zadania i spotkania. Czasami student musi poświęcić czas na udział w spotkaniu w celu wykonania zadań związanych z SRS.

AUTOREFLEKSJA

Czy w planie zajęć jest wystarczająco dużo czasu i czy jest on wystarczająco elastyczny, aby student mógł uczestniczyć w spotkaniach i pełnić rolę przedstawiciela?

ROZWIĄZANIA

Institucja powinna ustalić jasne wytyczne, uzgodnione między kierownictwem a SRS, na potrzeby rozwiązywania potencjalnych konfliktów. W niektórych krajach przedstawicielom studentów wyznacza się lżejszy plan zajęć, natomiast przewodniczący SRS może uzyskać roczne zwolnienie od nauki, aby w pełni zaangażować się w działalność.

→ Jeśli...występuje zauważalny brak odpowiedzialności, a kierownictwo, pracownicy i studenci przerzucają się winą

Kierownictwo, pracownicy i studenci często nie czują się bezpośrednio odpowiedzialni za utworzenie sprawnie działającego SRS w swojej instytucji. Każdej ze stron łatwo jest twierdzić, że pozostałe nie przykładają się wystarczająco i wykorzystywać to jako pretekst, aby nie zakładać lub nie wspierać SRS.

AUTOREFLEKSJA

Sytuacja ta nie jest łatwa do rozwiązania, ponieważ od każdej ze stron wymaga krytycznej autorefleksji i obiektywnego określenia własnych błędów i wątpliwości. Jeśli jednak uda się to przepracować z zachowaniem szacunku dla wszystkich, będzie to wielkie osiągnięcie w budowaniu porozumienia między stronami. Czy kierownictwo jest świadome swojej roli w zachęcaniu studentów do udziału w SRS? Czy możliwe jest, że kierownictwo i SRS widzą się jako przeciwne strony sporu i dlatego zawsze każde z nich przerzuca odpowiedzialność na tych drugich?

ROZWIĄZANIA

Kierownictwo, pracownicy i studenci powinni zawsze pamiętać, że wszyscy pracują na rzecz tego samego celu oraz że, mimo różnic w podejściach, wszyscy chcą jak najlepiej dla studentów i instytucji.

Aby wesprzeć ten proces, kierownictwo powinno aktywnie wspierać głos studentów i promować go pośród pracowników dydaktycznych w instytucji. Aby to zrobić, można:

- ująć SRS i strategię zapewniającą realizację jego celów w strategii instytucji;
- przydzielić pracowników do wspierania SRS;
- zwiększyć zainteresowanie pracowników dydaktycznych i administracyjnych sprawami i obawami studentów.

SRS, istniejący lub w trakcie realizacji, powinien mieć jasną strukturę. SRS powinien opierać się na karcie praw i obowiązków lub manifeście, które mogą zawierać role i obowiązki lub opisywać SRS i jego członków. Jasny podział obowiązków ma kluczowe znaczenie dla funkcjonowania SRS i pomoże sprawiedliwie podzielić pracę między jego członków. Różne role wiążą się z różnymi obowiązkami,

a studenci mają różne umiejętności, które mogą być bardziej odpowiednie dla danej roli w zespole.

Więcej informacji na temat określonych ról w samorządzie studentckim lub w SRS zawiera dokument Jak utworzyć samorząd studentcki w rozdziale Materiały dodatkowe.

Ponadto ważne jest, aby studenci podchodzili do swoich obowiązków i spotkań z właściwym nastawieniem i pracowali z kierownictwem, a nie przeciwko niemu – nie tylko podkreślając problemy, ale także proaktywnie pomagając w ich rozwiązywaniu.

Głos studentów w centrum strategii instytucji

W strategii Leeds College of Music wprowadzono konsultacje ze studentami, aby upewnić się, że studenci znajdują się w centrum zainteresowania instytucji. Natomiast w strategii samorządu studentckiego wprowadzono niektóre z wizji i punktów przedstawionych przez konserwatorium, aby udowodnić, że pracujemy razem i mamy wspólny cel oferowania wyjątkowych usług naszym studentom.

W Królewskim Konserwatorium Szkocji samorząd studentcki włączył niektóre części strategii instytucji do własnej strategii. Jednym z czterech elementów tej strategii była kwestia różnorodności, którą samorząd zawarł w swoim planie i wraz z kierownictwem pracował nad odpowiednimi rozwiązaniami. Partnerstwo między instytucją a samorządem odniosło wielki sukces i pozwoliło osiągnąć lepsze wyniki. Zorganizowano więcej wydarzeń, a samorząd studentcki odegrał ważną rolę w promowaniu równości i różnorodności wśród studentów i pracowników.

Wiedza i know-how

→ **Jeśli... przedstawiciele studentów nie posiadają umiejętności niezbędnych do wykonywania obowiązków w ramach SRS**

Praktyczne know-how nie powstaje bez doświadczenia i szkoleń, dlatego aby wykorzystać pełen potencjał przedstawicieli, zaleca się przeprowadzanie szkoleń. Bez odpowiedniego przeszkolenia studenci mogą czuć się przytłoczeni i niewykwalifikowani.

AUTOREFLEKSJA

Czy instytucja zapewnia szkolenia dla członków SRS i pracowników, którzy mogą zaangażować się w jego działalność?

ROZWIĄZANIA

Jest wiele sposobów, aby pomóc studentom zaangażowanym w SRS w lepszym wykonywaniu ich ról. Potrzebne umiejętności to między innymi:

- zarządzanie finansami;
- kontrola budżetu;
- znajomość języka prawnego;
- pisanie raportów;
- marketing i reklama;

W każdej instytucji istnieją osoby (pracownicy, wykładowcy) posiadające umiejętności niezbędne studentom do prowadzenia SRS, z pewnością mogłyby przeszkolić lub wesprzeć studentów. Szkolenie może także przeprowadzić podmiot zewnętrzny albo zaproszony z lokalnego uniwersytetu ekspert lub wykładowca, który omówi powyższy zakres tematów.

W idealnej instytucji wspomniane umiejętności zostaną zawarte w programie nauczania nie tylko członków SRS, ale także wszystkich studentów, aby zapewnić im takie same umiejętności w zakresie przedsiębiorczości.

Niestety instytucje zazwyczaj nie zapewniają takich szkoleń, niemniej studenci nie powinni czuć, że nie mogą o nie poprosić lub powinni móc samodzielnie je organizować.

Przykład warsztatów szkoleniowych (Królewskie Konserwatorium w Hadze, Holandia)

Członkowie rady uczestnictwa (DMR) w Królewskim Konserwatorium w Hadze wybierani są na dwuletnią kadencję. Każdy z członków zostaje zaproszony na dwudniowe warsztaty szkoleniowe prowadzone przez zewnętrzną organizację (ostatnio przez www.trainiac.nl), które mają pomóc im zrozumieć role, zasady i procedury związane z nowym stanowiskiem. Niektórzy członkowie rady tworzą także radę uczestnictwa z wybranymi członkami z siostrzanej akademii - Królewskiej Akademii Sztuki. Łączona rada (CMR) na życzenie może uczestniczyć w szkoleniu z zakresu finansów, które objaśnia członkom kwestie budżetu i finansów, w sprawie których zgodnie z prawem muszą doradzać.

Podnoszenie umiejętności w zakresie przedsiębiorczości studentów kierunków muzycznych

Institucja WSM, która promuje przedsiębiorczość jako ważny element w swoich programach nauczania, nie tylko zwiększa szanse na zatrudnienie przyszłych absolwentów, ale także promuje wśród swoich studentów bardziej otwarty sposób myślenia poprzez podkreślanie znaczenia rozwoju, samoanalizy, autonomii i odpowiedzialności. Ponadto studenci uzyskują niezbędne umiejętności w zakresie przedsiębiorczości, aby mogli, jeśli chcą, pełnić aktywną rolę w życiu studenckim swojej instytucji. Między innymi: rozwój i zarządzanie projektami, zarządzanie w biznesie, umiejętności prawne, komunikacyjne i finansowe.

Więcej informacji na temat przedsiębiorczości w branży muzycznej można uzyskać na następujących stronach internetowych:

Przedsiębiorczość w branży muzycznej

(<http://www.aec-music.eu/musicalentrepreneurship>)

Projekt RENEW, Reflective Entrepreneurial Music Education Worldclass

(<http://www.aec-music.eu/projects/current-projects/renew>)

Różnorodność i inkluzywność

- **Jeśli...występuje brak reprezentacji różnorodnych grup studentów charakteryzujących się cechami prawnie chronionymi (studenci niepełnosprawni, studenci z zaburzeniami psychicznymi, studenci reprezentujący mniejszości itp.)**

Instytucja powinna cenić i szanować każdego człowieka poprzez tworzenie społeczności, która celebryje różnorodność. Oznacza to, że żadna instytucja nie powinna dyskryminować pracowników lub studentów ze względu na orientację seksualną, niepełnosprawność, kolor skóry, narodowość, pochodzenie etniczne, stan cywilny, płeć, rasę, przekonania religijne lub wiek. SRS może być skutecznym narzędziem zapewniającym zarówno sprawiedliwą reprezentację różnorodności, jak i to, że studenci będą czuć się wspierani.

AUTOREFLEKSJA

Czy studenci czują, że są reprezentowani sprawiedliwie oraz że przedstawiciele studentów mogą mówić w imieniu wszystkich studentów z różnych grup i o różnych prawnie chronionych cechach?

ROZWIĄZANIA

Instytucja powinna rozważyć wdrożenie polityki lub utworzenie forum/komitetu z udziałem studentów i pracowników w celu omówienia kwestii związanych z równością i różnorodnością (R&R). Może to polegać na zwyczajnym zaproszeniu do dyskusji przy herbacie, pizzy itp. i poinformowaniu studentów i pracowników o tym, dlaczego R&R są tak ważne dla zdrowego rozwoju sztuki w dzisiejszym świecie. SRS może rozesłać ankietę, aby uzyskać więcej danych na temat tego, jak studenci i pracownicy czują się w obecnym systemie równej reprezentacji.

Bezpośrednie zaangażowanie społeczności studenckiej w promowanie równości i różnorodności przyniesie pozytywne zmiany, a studenci zobaczą, jak społeczność ewoluuje w kierunku bardziej przyjaznej i akceptującej.

Forum Równości i Różnorodności

Samorząd studencki, Królewskie Konserwatorium Szkocji, GB

Pracownicy, kierownictwo i studenci spotykają się na tym forum, aby wspierać działania bezpośrednio związane z równością i różnorodnością. Każdego roku niewielką sumę pieniędzy rezerwuje się dla studentów i pracowników w celu przedstawiania ofert. Pozytywnie rozpatrzone oferty otrzymują następnie część funduszy na realizację projektów związanych z równością i różnorodnością. W przeszłości projekty te dotyczyły nigeryjskiej opery ludowej, obchodów Miesiąca Czarnej Historii, konferencji o różnorodności w sztuce oraz filmu poświęconego wiedzy o zdrowiu psychicznym.

Samorząd studencki współpracuje z organizacjami lokalnymi i charytatywnymi w celu wspierania studentów. Pomaga to w budowaniu wspólnoty. Samorząd współpracuje również z Forum Równości i Różnorodności, aby wspierać działania dotyczące studentów na przykład poprzez: znalezienie lokalnej infolinii lub organizacji charytatywnej działającej na rzecz osób LGBT i poproszenie o przeprowadzenie wykładu lub warsztatów dla studentów i pracowników.

Ponadto większość związków studenckich w Wielkiej Brytanii posiada pełnomocników ds. równości i różnorodności (Liberation officers). Pracują oni na rzecz osób LGBT, studentów dojrzałych, mniejszości czarnej i mniejszości etnicznych, studentów międzynarodowych itp. Rozwiązanie to zostało poparte przez Narodowy Związek Studentów (Wielka Brytania).

→ **Jeśli...studenci zagraniczni nie integrują się lub nie angażują się w sprawy studenckie i funkcjonowanie instytucji**

Studenci zagraniczni mogą stanowić dużą część społeczności każdej instytucji, jednak często trudno jest im zintegrować się z miejscowymi studentami.

AUTOREFLEKSJA

Czy pracownicy ds. międzynarodowych, przyjęć lub rekrutacji są jedynymi osobami odpowiedzialnymi za przyjmowanie i witanie studentów międzynarodowych? Czy instytucja jako całość zachęca do integracji i wspiera międzynarodową społeczność studencką? Czy SRS stara się reprezentować także społeczność międzynarodową?

ROZWIĄZANIA

Kierownictwo i SRS powinni uwzględnić punkt widzenia studentów zagranicznych w celu ich lepszej integracji.

Działania dotyczące reprezentacji i integracji mogą obejmować:

- SRS, w którym członek społeczności międzynarodowej pełni rolę przedstawiciela studentów lub którego rolą jest komunikacja z międzynarodową społecznością studencką.
- Organizowanie regularnych spotkań z zagranicznymi i lokalnymi studentami.
- Ustanowienie tygodnia wprowadzającego dla wszystkich nowych studentów i poświęcenie jednej sesji na powitanie studentów międzynarodowych w społeczności akademickiej.
- Organizowanie małych wydarzeń celebrujących różne kultury, jedzenie, a nawet muzykę w społeczności studenckiej i pracowniczej jest wspaniałym sposobem na interakcję z różnymi kulturami i naukę o nich.
- Udostępnienie studentom międzynarodowym materiałów informacyjnych ze wskazówkami związanymi z miejscowymi zwyczajami, takimi jak otwieranie kont bankowych, rejestracja u lekarza, znalezienie zakwaterowania, podróżowanie i transport, szukanie dorywczej pracy, a także zapewnienie im podręcznika lokalnego języka itp.
- W niektórych przypadkach język może stanowić problemem, kierownictwo lub SRS może zorganizować zajęcia lub nawet kluby dla studentów, aby mogli nauczyć się lokalnego języka i nawiązywać kontakty z innymi.
- Systemy edukacji na całym świecie różnią się między sobą. Jeśli przedstawimy studentom strukturę systemu, będą mogli podzielić się przykładami dobrych praktyk.

Finansowanie, finanse i zasoby

→ **Jeśli...instytucja nie przeznaczą funduszy lub zasobów na ustanowienie SRS**

Najprostszą formę reprezentacji studentów można utworzyć przy bardzo niskich nakładach, choć niezbędny jest czas i wytyczne.

AUTOREFLEKSJA

Czy kierownictwo, pracownicy i studenci wykorzystują brak środków finansowych jako uzasadnienie dla braku SRS? Biorąc pod uwagę jego znaczenie, czy przeznaczenie chociaż niewielkiej kwoty z budżetu na prowadzenie SRS nie jest możliwe?

ROZWIĄZANIA

Zdecydowanie zaleca się, aby kierownictwo wzięło na siebie odpowiedzialność za wydzielenie funduszy w budżecie i zaoferowanie wsparcia finansowego. Powinno się także udostępnić zarówno miejsce w instytucji na spotkania, jak i podstawowe zasoby biurowe, takie jak możliwość drukowania i komputer. W instytucjach, które mają poważne trudności finansowe, przeznaczenie choćby niewielkiej kwoty z budżetu będzie dużym pokazem dobrej woli i chęci wspierania SRS.

Wiele systemów reprezentacji studentów boryka się z brakiem budżetu przydzielonego przez instytucję. Udało im się jednak zrealizować większość ich celów bez żadnego finansowania, polegając na zapale i sile woli studentów (patrz rozdział Motywacja), darowiznach lub zbiórkach funduszy.

Przykłady sposobów pozyskiwania funduszy:

- Organizowanie wydarzeń, takich jak koncerty, spektakle, wystawy sztuki, loterie, sprzedaż używanych towarów oraz wydarzeń sponsorowanych.
- Organizowanie imprez tematycznych – wstęp na imprezę jest płatny, a studenci-wolontariusze, pod przewodnictwem SRS, są odpowiedzialni za serwowanie poczęstunku, zapewnienie muzyki i dekoracji.
Przykładowe tematy: Halloween, Boże Narodzenie, Karnawał, Koniec roku akademickiego
- Kawiarnia/bar studencki: charakter naszych studiów zazwyczaj wymaga wielu godzin spędzonych w sali ćwiczeń, bez względu na pogodę i dzień tygodnia. Kawa, herbata i świeży sok to podstawa zarówno dla studentów, jak i pracowników! Jeśli istnieje możliwość stworzenia takiego miejsca na stałe w instytucji lub jej okolicach, kawiarnia lub bar prowadzony przez SRS mógłby być świetnym sposobem na pozyskiwanie funduszy. Jeśli jest to zbyt duże przedsięwzięcie na początek, można zacząć od oferowania poczęstunku na wewnętrznych koncertach i imprezach.
- Sponsorowanie: SRS może próbować zawierać umowy z firmami z branży muzycznej lub innymi biznesami w zamian za bezpłatną reklamę w programach koncertów i podczas wydarzeń.

Przykład tego, jak osiągnąć wiele przy małych nakładach:

FNESMUSICA, nowo utworzona hiszpańska Narodowa Federacja Studentów Kierunków Muzycznych (Federación Nacional de Estudiantes de Música)

FNESMUSICA to organizacja utworzona w Hiszpanii w 2016 r. w celu zjednoczenia głosu studentów z różnych hiszpańskich instytucji WSM. Jej głównym celem jest poprawa wyższego szkolnictwa muzycznego w Hiszpanii, w tym rozwój zasobów i promowanie praw studentów.

Hiszpański sektor wyższego szkolnictwa muzycznego stoi przed wyzwaniem związanym z finansami, polityką i akredytacją. Studenci zebrali się po raz pierwszy na szczeblu krajowym, aby ściśle ze sobą współpracować i walczyć o swoje prawa i lepszą edukację.

Podczas tworzenia organizacji studenci napotkali wiele problemów. Zostali wykształceni jako muzycy, ale nie mieli umiejętności związanych z zarządzaniem i przedsiębiorczością niezbędnych do utworzenia wydajnej organizacji, zaś ogółowi społeczności studenckiej brakowało motywacji. Ponadto jednym z głównych problemów był brak finansowania. Jednak dzięki zmotywowanym studentom i chęci stworzenia czegoś dla przyszłych pokoleń, zespół nie odpuszczał i obecnie FNESMUSICA jest odnoszącą sukcesy siecią studentów zrzeszającą przedstawicieli studentów ze wszystkich hiszpańskich instytucji WSM.

FNESMUSICA pozwoliła wyrazić głos studentów podczas wszystkich debat i kongresów narodowych na temat edukacji muzycznej, a w wyniku jej pracy w całej Hiszpanii powstało wiele organizacji studenckich. Podsumowując, głos studentów zaczyna być traktowany poważnie przez pedagogów, dyrektorów instytucji i podmioty publiczne na forach, w debatach i negocjacjach. Wkład studentów zaczyna mieć duży wpływ na rozwój całego sektora!

→ Jeśli...doszło do niewłaściwego zarządzania funduszami

W niektórych instytucjach uważa się, że studenci wykorzystują fundusze w niewłaściwy sposób.

AUTOREFLEKSJA

Czy przedstawicielom studentów odpowiedzialnym za zarządzanie finansami zapewniono odpowiednie szkolenie? Czy posiadają narzędzia i zasoby niezbędne do zarządzania finansami? Czy SRS odpowiada przed kierownictwem za to, na co przeznaczają swoje środki finansowe?

ROZWIĄZANIA

Przedstawiciele studentów odpowiedzialni za właściwe wykorzystanie środków finansowych powinni być przeszkoleni w zakresie zarządzania budżetem. Początkowo może nimi kierować doświadczony pracownik. Ważne jest, aby przeznaczenie środków finansowych odpowiadało założeniom i działalności samorządu studenckiego, co można jasno określić w statucie. Aby upewnić się, że środki wydawane są zgodnie z założeniami i działalnością, instytucja i SRS powinni od samego początku jasno ustalić możliwe konsekwencje.

Transparentność

Instytucja powinna mieć statutowy obowiązek upewnienia się, że SRS działa w sposób uczciwy i demokratyczny oraz że prowadzi transparentną księgowość. SRS powinien współpracować z kierownictwem w celu zagwarantowania właściwego prowadzenia działalności oraz zaspokojenia potrzeb edukacyjnych i socjalnych studentów.



Materiały dodatkowe

Poniższe dokumenty zostały pobrane z różnych źródeł i mają służyć za przewodnik pomagający instytucjom utworzyć lub udoskonalić SRS lub uwzględnić go w strategii i statucie instytucji. Aby uzyskać dostęp do dokumentu, należy zeskanować odpowiedni kod QR. Dokumenty te dostępne są także w sekcji Studenci na stronie AEC. Mimo że wspomniany wykaz dokumentów uznajemy kompletny, z biegiem czasu będzie on aktualizowany online. GRS nieustannie stara się pozyskiwać nowe przykłady najlepszych praktyk wynikających z doświadczenia różnych instytucji i osób w celu rozwijania poradnika i realizacji jego celów.

1. Jak zacząć. Jak założyć Samorząd studencki /Stowarzyszenie studenckie/Związek studencki



2. Statut – szablon



3. Karta praw i obowiązków studenta – przykład



4. Umowa o wzajemnych relacjach – szablon



5. Lepsze spotkania – poradnik



Kolofon

Pierwsze wydanie: 2017

Wydanie tłumaczone: 2021

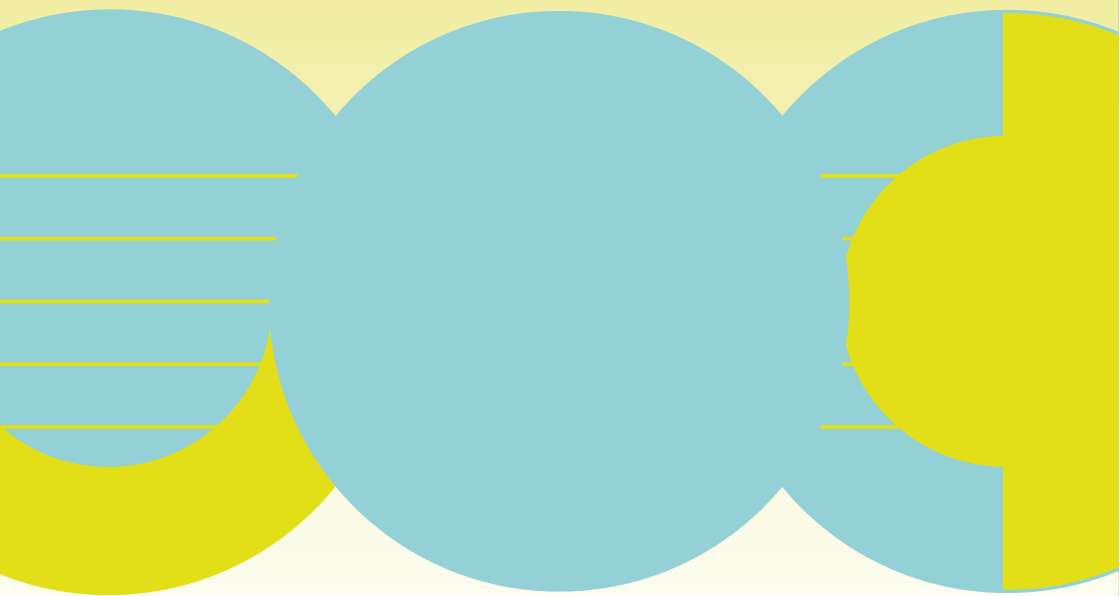
Projekt: Taluut

Association Européenne des Conservatoires,
Académies de Musique et Musikhochschulen (AEC)
Avenue des Celtes/Keltenlaan 20
1040 Etterbeek, Bruksela
Belgia

e-mail: info@aec-music.eu

aec-music.eu

tel: +32 27371670



Co-funded by the
Creative Europe Programme
of the European Union



Association Européenne des
Conservatoires, Académies de
Musique et Musikhochschulen

